

Dell Latitude E6230

Brukerhåndbok

Forskriftsmessig modell: P14T
Forskriftmessig type: P14T001



Merknader, forholdsregler og advarsler



MERK: En MERKNAD angir viktig informasjon som hjelper deg med å bruke datamaskinen bedre.



FORSIKTIG: En FORHOLDSREGEL angir enten potensiell fare for maskinvaren eller tap av data, og forteller hvordan du kan unngå problemet.



ADVARSEL: En ADVARSEL angir potensiell fare for skade på eiendom, personskade eller død.

© 2012 Dell Inc.

Varemerker brukt i denne teksten: Dell™, Dell-logoen, Dell Precision™, OptiPlex™, Latitude™, PowerEdge™, PowerVault™, PowerConnect™, OpenManage™, EqualLogic™, Compellent™, KACE™, FlexAddress™, Force10™ og Vostro™ er varemerker tilhørende Dell Inc. Intel®, Pentium®, Xeon®, Core® og Celeron® er registrerte varemerker tilhørende Intel Corporation i USA og andre land. AMD® er et registrert varemerke og AMD Opteron™, AMD Phenom™ og AMD Sempron™ er varemerker tilhørende Advanced Micro Devices, Inc. Microsoft®, Windows®, Windows Server®, Internet Explorer®, MS-DOS®, Windows Vista® and Active Directory® er enten varemerker eller registrerte varemerker tilhørende Microsoft Corporation i USA og/eller andre land. Red Hat® og Red Hat® Enterprise Linux® er registrerte varemerker tilhørende Red Hat, Inc. i USA og/eller andre land. Novell® og SUSE® er registrerte varemerker tilhørende Novell Inc. i USA og andre land. Oracle® er et registrert varemerke tilhørende Oracle Corporation og/eller deres partnere. Citrix®, Xen®, XenServer® og XenMotion® er enten varemerker eller registrerte varemerker tilhørende Citrix Systems, Inc. i USA og/eller andre land. VMware®, Virtual SMP®, vMotion®, vCenter® aog vSphere® er registrerte varemerker eller varemerker tilhørende VMware, Inc. i USA eller andre land. IBM® er et registrert varemerke tilhørende International Business Machines Corporation.

2012 - 06

Rev. A00

Innholdsfortegnelse

Merknader, forholdsregler og advarsler.....	2
Kapittel 1: Arbeide inne i datamaskinen.....	7
Før du arbeider inne i datamaskinen.....	7
Slå av datamaskinen.....	8
Etter at du har arbeidet inne i datamaskinen.....	8
Kapittel 2: Fjerne og installere komponenter.....	11
Anbefalte verktøy.....	11
Ta ut SD-kortet.....	11
Sette inn SD-kortet.....	11
Ta ut ExpressCard-kortet.....	12
Sette inn ExpressCard-kortet.....	12
Ta ut batteriet.....	12
Montere batteriet.....	13
Ta ut SIM-kortet.....	13
Sette inn SIM-kortet.....	13
Ta av bunndekslet.....	13
Montere bunndekslet.....	14
Ta ut Bluetooth-modulen.....	14
Montere Bluetooth-modulen.....	15
Ta ut harddisken.....	15
Sette inn harddisken.....	17
Ta ut minnet.....	17
Sette inn minnet.....	18
Ta av håndleddstøtten.....	18
Montere håndleddstøtten.....	20
Ta av tastaturet.....	21
Montere tastaturet.....	22
Ta ut kortet for trådløst lokalnettverk (WLAN).....	23
Sette inn kortet for trådløst lokalnettverk (WLAN).....	24
Ta av varmeavlederviften.....	24
Sette inn varmeavlederviften.....	25
Ta ut varmeavledermodulen.....	25
Sette inn varmeavledermodulen.....	26
Ta ut høyttalerne.....	26
Montere høyttalerne.....	28

Ta av kabinettbasen.....	28
Sette på kabinettbasen.....	29
Ta ut hallsensoren.....	30
Sette inn hallsensoren.....	31
Ta ut knappcellebatteriet.....	31
Sette inn knappcellebatteriet.....	32
Ta ut hovedkortet.....	32
Sette inn hovedkortet.....	34
Ta ut strømkontaktporten.....	35
Sette inn strømkontaktporten.....	36
Ta ut ExpressCard-brønnen.....	36
Sette inn ExpressCard-rammen.....	37
Ta ut WiFi-kortet	37
Sette inn WiFi-kortet.....	38
Ta ut smartkortrammen.....	39
Sette inn smartkortrammen.....	40
Ta av skjermrammen.....	40
Montere skjermrammen.....	41
Ta av skjermpanelet.....	41
Sette på skjermpanelet.....	42
Ta av skjermenheten.....	42
Montere skjermenheten.....	44
Ta ut kameraet.....	45
Montere kameraet.....	46
Ta ut LVDS- og kamerakabelen.....	47
Sette inn LVDS- og kamerakabelen.....	48
Kapittel 3: Tilleggsinformasjon.....	49
Informasjon om forankringsport.....	49
Kapittel 4: Systemoppsett.....	51
Oppstartsrekkefølge.....	51
Navigeringsknapper.....	51
Alternativer i System Setup (systemoppsett).....	52
Oppdatere BIOS	60
System- og installeringspassord.....	61
Tildele et system- installeringspassord.....	61
Slette eller endre et eksisterende system og/eller installasjonspassord.....	62
Kapittel 5: Diagnostikk.....	63
Enhanced Pre-Boot System Assessment (ePSA)-diagnostikk.....	63


Kapittel 6: Feilsøke datamaskinen din.....	65
Enhetsstatuslamper.....	65
Batteristatuslamper.....	66
Kapittel 7: Tekniske spesifikasjoner.....	67
Kapittel 8: Kontakte Dell.....	73


Arbeide inne i datamaskinen

Før du arbeider inne i datamaskinen

Følg disse sikkerhetsreglene for å beskytte datamaskinen mot mulig skade og ivareta din egen sikkerhet. Hvis ikke annet er angitt, forutsetter hver av prosedyrene i dette dokumentet følgende:


- Du har utført trinnene i Arbeide inne i datamaskinen.
- Du har lest sikkerhetsanvisningene som fulgte med datamaskinen.
- En komponent kan byttes ut eller – hvis den er kjøpt separat – monteres ved å utføre trinnene for demontering av komponenten i motsatt rekkefølge.


 **ADVARSEL:** Før du arbeider inne i datamaskinen må du lese sikkerhetsanvisningene som fulgte med datamaskinen. Se mer informasjon om gode arbeidsvaner på hjemmesiden for overholdelse av forskrifter på www.dell.com/regulatory_compliance.

 **FORSIKTIG:** Mange reparasjoner kan bare utføres av en autorisert servicetekniker. Du bør bare utføre feilsøking og enkle reparasjoner som tillates i produktokumentasjonen, eller angis på Internett eller av telefonservice- og støtteamet. Skader som oppstår på grunn av reparasjoner som ikke er autorisert av Dell, dekkes ikke av garantien. Les og følg sikkerhetsanvisningene som følger med produktet.

 **FORSIKTIG:** Unngå elektrostatisk utlading. Forbind deg selv til jord med en jordingsstropp rundt håndleddet eller ved å berøre en umalt metallflate med jevne mellomrom, for eksempel en kontakt på baksiden av datamaskinen.


 **FORSIKTIG:** Vær forsiktig når du håndterer komponenter og kort. Ikke berør komponentene eller kontaktene på et kort. Hold kortene i kantene eller i festebakketten av metall. Komponenter som for eksempel prosessoren, må holdes i kantene og ikke i pinnene.

 **FORSIKTIG:** Når du kobler fra en kabel, må du trekke i kontakten eller uttrekkstappen, ikke i selve kabelen. Enkelte kabler har kontakter med sperretapper. Hvis du kobler fra denne typen kabel, må du presse inn sperretappene før du kobler fra kabelen. Når du trekker kontakter fra hverandre, må du trekke dem rett og jevnt ut for å unngå å bøye kontaktpinnene. Når du skal koble til en kabel, må du først kontrollere at begge kontaktene er riktig orientert og innrettet.


 **MERK:** Fargen på datamaskinen og enkelte komponenter kan se annerledes ut enn det som er vist i dette dokumentet.

For å unngå å skade datamaskinen må du utføre trinnene nedenfor før du begynner å arbeide inne i datamaskinen.


1. Pass på at arbeidsunderlaget er plant og rent, slik at du unngår riper i datamaskindekselet.
2. Slå av datamaskinen (se [Slå av datamaskinen](#)).
3. Hvis datamaskinen er koblet til en forankringsenhet (forankret), for eksempel mediebasen eller batterimodulen, må du koble den fra.

 **FORSIKTIG:** Når du skal koble fra en nettverkskabel, må du først koble kabelen fra datamaskinen og deretter fra nettverksenheten.

4. Koble alle nettverkskabler fra datamaskinen.

5. Koble datamaskinen og alt tilkoblet utstyr fra strømuttakene.
6. Lukk skjermen og snu datamaskinen opp-ned på et plant arbeidsunderlag.
-  **MERK:** For å unngå skade på hovedkortet må du ta ut hovedbatteriet før du reparerer datamaskinen.
7. Ta ut hovedbatteriet.
8. Snu datamaskinen opp-ned.
9. Åpne skjermen.
10. Trykk på strømknappen for å jorde hovedkortet.

 **FORSIKTIG:** For å unngå elektriske støt må du alltid koble maskinen fra stikkontakten før du åpner dekslet.

 **FORSIKTIG:** Før du berører noe inne i datamaskinen bør du jorde deg selv ved å berøre en ulakkert metallflate, f.eks. metallet på baksiden av datamaskinen. Mens du arbeider bør du ved jevne mellomrom berøre en ulakkert metallflate for å utlade statisk elektrisitet som kan skade de interne komponentene.


11. Ta alle installerte ExpressCard- eller Smart-kort ut av de aktuelle sporene.

Slå av datamaskinen


 **FORSIKTIG:** Lagre og lukk alle åpne filer og avslutt eventuelle åpne programmer før du slår av datamaskinen hvis du vil unngå å miste data.

1. Slå av operativsystemet:

- I Windows 7:

Klikk på Start  , og klikk deretter på **Avslutt**.

- I Windows Vista:

Klikk på Start  , og klikk deretter på pilen nederst til høyre på **Start**-menyen som vist nedenfor, og deretter på **Avslutt**.



- I Windows XP:

Klikk på **Start** → **Slå av datamaskinen** → **Avslutt** . Datamaskinen slås av etter at prosessen med å slå av operativsystemet er fullført.


2. Kontroller at datamaskinen og alt tilkoblet utstyr er slått av. Hvis ikke datamaskinen og tilkoblet utstyr ble slått av automatisk da operativsystemet ble avsluttet, må du holde inne på-/av-knappen i cirka fire sekunder for å slå det av.

Etter at du har arbeidet inne i datamaskinen

Når du er ferdig med å sette alt tilbake, må du passe på at du kobler til eventuelle eksterne enheter, kort, kabler osv. før du slår på datamaskinen.

 **FORSIKTIG:** Bruk kun batterieret som er beregnet på den bestemte Dell-datamaskinen for å unngå skade på datamaskinen. Ikke bruk batterier som er beregnet på andre Dell-datamaskiner.

1. Koble til eksternt utstyr, f.eks. portreplikator, batteriskive eller mediebase, og sett på plass eventuelle kort som ExpressCard.
2. Koble eventuelle telefon- eller nettverkskabler til datamaskinen.

 **FORSIKTIG: Hvis du skal koble til en nettverkskabel, kobles først kabelen til nettverksenheten og deretter til datamaskinen.**

3. Sett inn batteriet.
4. Koble datamaskinen og alle tilkoblede enheter til stikkontaktene.
5. Slå på datamaskinen.

Fjerne og installere komponenter

Denne delen gir detaljert informasjon om hvordan du kan fjerne og installere komponentene i datamaskinen.

Anbefalte verktøy

Veiledningene i dette dokumentet kan kreve at du bruker følgende verktøy:

- En liten skrutrekker med vanlig blad
- En stjerneskrutrekker
- Liten plasspiss

Ta ut SD-kortet

1. Følg fremgangsmåten i *Før du arbeider inne i datamaskinen*.
2. Trykk SD-kortet inn for å frigjøre det fra datamaskinen.



3. Skyv SD-kortet ut av datamaskinen.



Sette inn SD-kortet

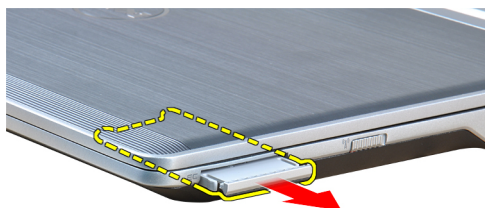
1. Skyv SD-kortet inn i sporet til det klikker på plass.
2. Følg fremgangsmåten i *Etter at du har arbeidet inne i datamaskinen*.

Ta ut ExpressCard-kortet

1. Følg fremgangsmåten i *Før du arbeider inne i datamaskinen.*
2. Trykk på ExpressCard-kortet for å løsne det fra datamaskinen.



3. Skyv ExpressCard-kortet ut av datamaskinen.



Sette inn ExpressCard-kortet

1. Skyv ExpressCard-kortet inn i sporet til det klikker på plass.
2. Følg fremgangsmåten i *Etter at du har arbeidet inne i datamaskinen.*

Ta ut batteriet

1. Følg fremgangsmåten i *Før du arbeider inne i datamaskinen.*
2. Skyv utløssersperren for å frigjøre batteriet.



3. Ta batteriet ut av datamaskinen.

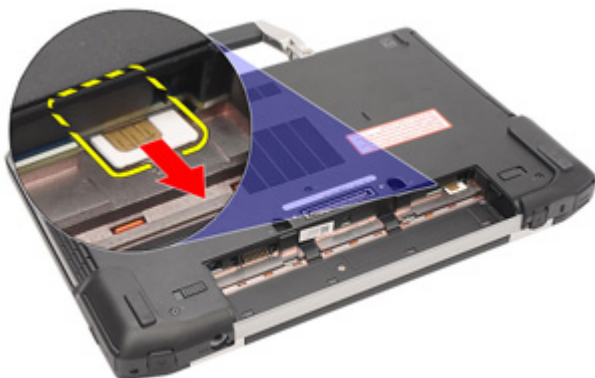


Montere batteriet

1. Skyv batteriet inn i sporet til det klikker på plass.
2. Følg fremgangsmåten i *Etter at du har arbeidet inne i datamaskinen.*

Ta ut SIM-kortet

1. Følg fremgangsmåten i *Før du arbeider inne i datamaskinen.*
2. Ta ut batteriet.
3. Ta SIM-kortet ut av datamaskinen.



Sette inn SIM-kortet

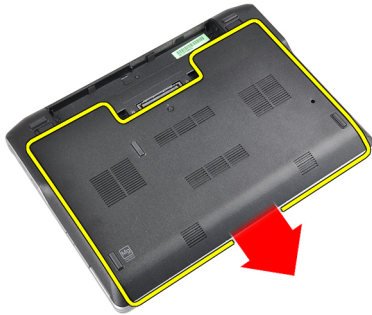
1. Skyv SIM-kortet på plass i sporet.
2. Monter batteriet.
3. Følg fremgangsmåten i *Etter at du har arbeidet inne i datamaskinen.*

Ta av bunndekselet

1. Følg fremgangsmåten i *Før du arbeider inne i datamaskinen.*
2. Ta ut batteriet.
3. Løsne skruen som fester hoveddekselet til datamaskinkabinettet.



4. Skyv bunndekslet av datamaskinen.

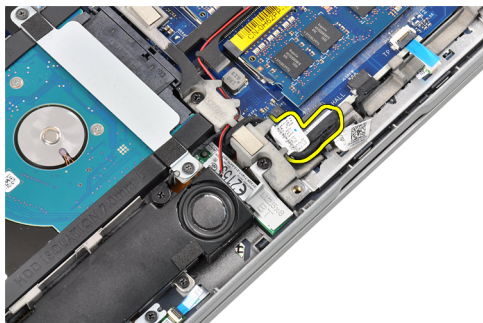


Montere bunndekslet

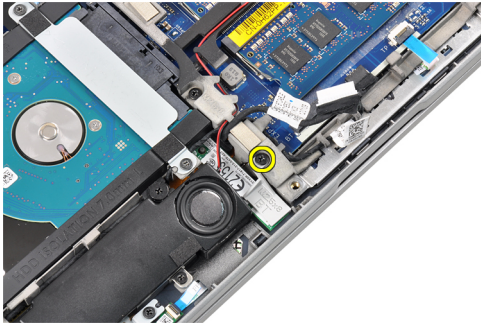
1. Plasser bunndekslet justert etter skruehullet på datamaskinen.
2. Trekk til skruen som fester bunndekslet til datamaskinen.
3. Monter batteriet.
4. Følg fremgangsmåten i *Etter at du har arbeidet inne i datamaskinen.*

Ta ut Bluetooth-modulen

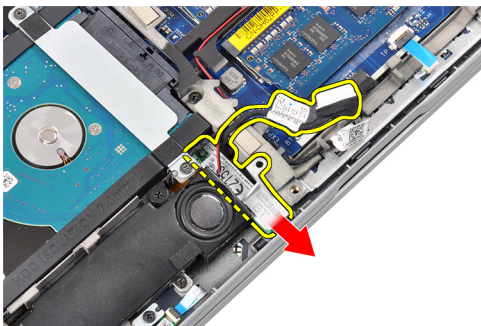
1. Følg fremgangsmåten i *Før du arbeider inne i datamaskinen.*
2. Ta ut:
 - a) SD-kort
 - b) ExpressCard (ExpressCard-kort)
 - c) batteri
 - d) dekslet
3. Koble fra og løsne Bluetooth-kabelen.



4. Skru ut skruen som fester Bluetooth-modulen til datamaskinen.



5. Ta ut Bluetooth-modulen.



Montere Bluetooth-modulen

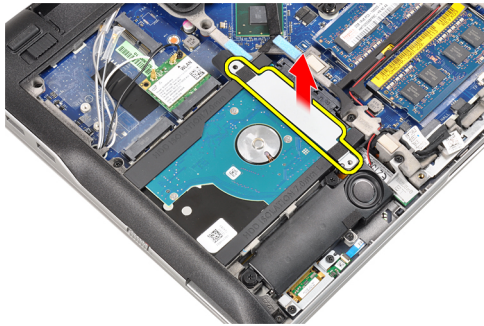
1. Koble Bluetooth-kabelen til kontakten.
2. Trekk til skruen som fester Bluetooth-modulen til datamaskinen.
3. Sett på plass:
 - a) bunndeksel
 - b) batteri
 - c) ExpressCard (ExpressCard-kort)
 - d) SD-kort
4. Følg fremgangsmåten i *Etter at du har arbeidet inne i datamaskinen*.

Ta ut harddisken

1. Følg fremgangsmåten i *Før du arbeider inne i datamaskinen*.
2. Ta ut:
 - a) batteri
 - b) bunndeksel
3. Fjern skruene som fester harddisken til datamaskinen.



4. Ta ut harddiskbraketten som fester harddisken til datamaskinen.



5. Bruk en flat skrutrekker til å løfte opp kanten av harddisken.



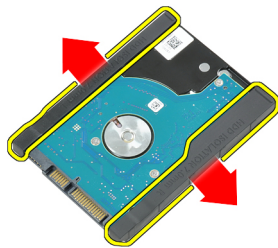
6. Ta ut harddisken.



7. Koble harddiskkontakten fra harddisken.



8. Ta harddiskholderen av harddisken.



Sette inn harddisken

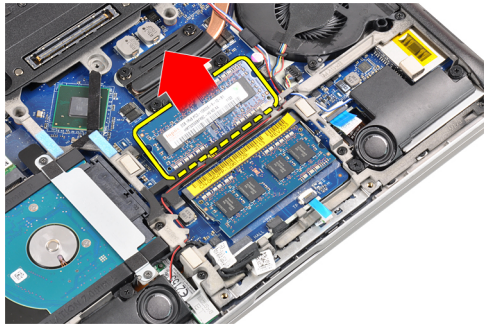
1. Fest harddiskrammen til harddisken.
2. Koble til harddiskkontakten.
3. Sett harddisken i sporet.
4. Sett på plass harddiskbraketten for å feste harddisken.
5. Trekk til skruene for å feste harddisken til datamaskinen.
6. Sett på plass:
 - a) dekselet
 - b) batteri
7. Følg fremgangsmåten i *Etter at du har arbeidet inne i datamaskinen*.

Ta ut minnet

1. Følg fremgangsmåten i *Før du arbeider inne i datamaskinen*.
2. Ta ut:
 - a) batteri
 - b) bunndeksel
3. Lirk festeklemlene bort fra minnemodulen slik at den spretter opp.



4. Løft minnemodulen av kontakten.



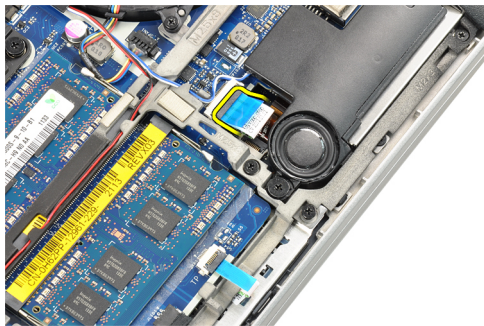
5. Gjenta trinn 2 og 3 for å ta ut den andre minnemodulen.

Sette inn minnet

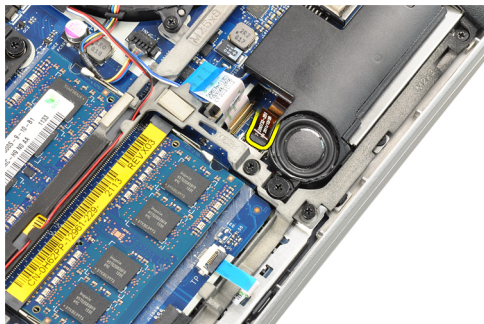
1. Sett minnemodulen inn i sokkelen.
2. Trykk klemmene på plass for å feste minnemodulen til hovedkortet.
3. Sett på plass:
 - a) bunndeksel
 - b) batteri
4. Følg fremgangsmåten i *Etter at du har arbeidet inne i datamaskinen*.

Ta av håndleddstøtten

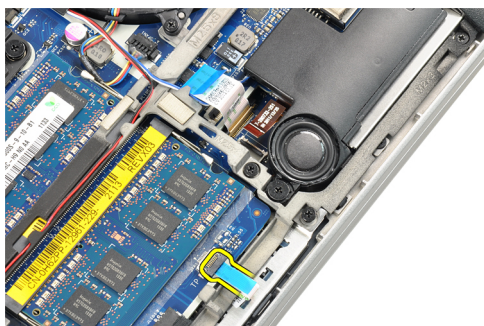
1. Følg fremgangsmåten i *Før du arbeider inne i datamaskinen*.
2. Ta ut:
 - a) batteri
 - b) bunndeksel
3. Koble fra kabelen til minnekortleseren.



4. Koble fra kabelen til smartkortleseren.



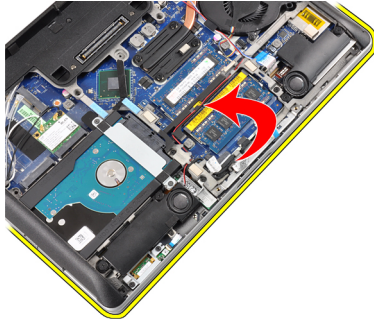
5. Koble fra kabelen til styreplaten.



6. Skru ut skruene som fester håndleddstøtten til datamaskinen.



7. Vipp datamaskinen i en vinkel på 45 grader.



8. Trykk ned på håndleddstøtten fra nedre del av datamaskinen.



9. Ta av håndleddstøtten.

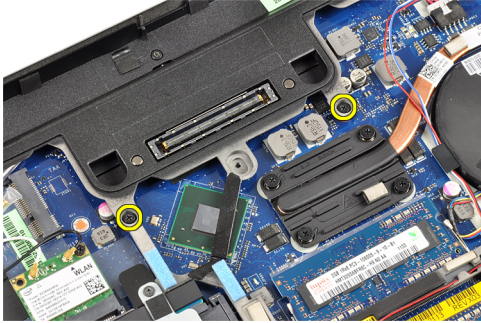


Montere håndleddstøtten

1. Plasser håndleddstøtten i sporet.
2. Trykk langs kantene på håndleddstøtten til den klikker på plass.
3. Snu datamaskinen og trekk til skruene som fester håndleddstøtten.
4. Koble til følgende kabler:
 - a) styrepute
 - b) smartkortleser
 - c) SD-kortleser
5. Sett på plass:
 - a) dekselet
 - b) batteri
6. Følg fremgangsmåten i *Etter at du har arbeidet inne i datamaskinen.*

Ta av tastaturet

1. Følg fremgangsmåten i *Før du arbeider inne i datamaskinen*.
2. Ta ut:
 - a) batteri
 - b) bunndeksel
 - c) håndleddstøtte
3. Fjern skruene nederst på datamaskinen.



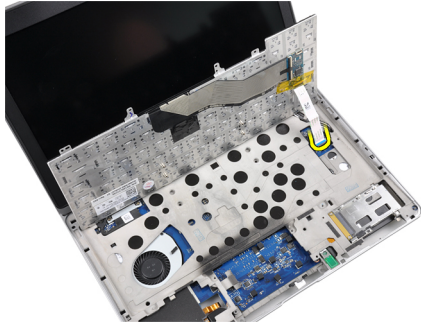
4. Snu datamaskinen opp-ned og fjern skruene som fester tastaturet.



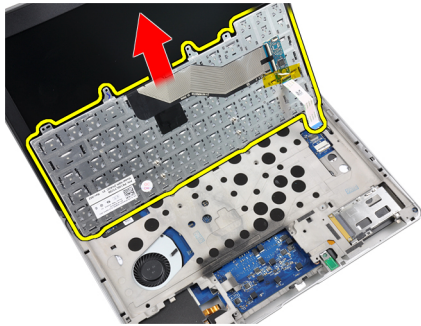
5. Snu tastaturet.



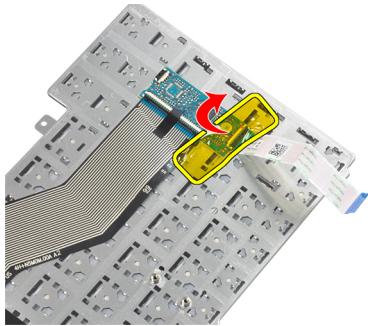
6. Koble fra tastaturdatakabelen.



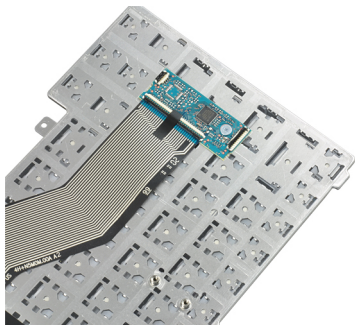
7. Ta av tastaturet.



8. Trekk av mylarteipen.



9. Koble fra tastaturkabelen.



Montere tastaturet

1. Koble til tastaturkabelen.
2. Fest mylarteipen til tastaturet.

3. Koble til tastaturdatakabelen.
4. Skyv tastaturet inn i rommet til det klikker på plass.
5. Trekk til skruene som fester tastaturet.
6. Snu datamaskinen og trekk til skruene på undersiden av datamaskinen.
7. Sett på plass:
 - a) håndleddstøtte
 - b) dekselet
 - c) batteri
8. Følg fremgangsmåten i *Etter at du har arbeidet inne i datamaskinen*.

Ta ut kortet for trådløst lokalnettverk (WLAN)

1. Følg fremgangsmåten i *Før du arbeider inne i datamaskinen*.
2. Ta ut:
 - a) SD-kort
 - b) ExpressCard (ExpressCard-kort)
 - c) batteri
 - d) bunndeksel
3. Koble antennekablene fra WLAN-kortet ved å trekke dem oppover.



4. Skru ut skruen som fester WLAN-kortet til datamaskinen.



5. Skyv og ta WLAN-kortet ut av sporet på hovedkortet.



Sette inn kortet for trådløst lokalnettverk (WLAN)

1. Sett WLAN-kortet inn i koblingen ved en 45-graders vinkel inn i sporet.
2. Trekk til skruen som fester WLAN-kortet til datamaskinen.
3. Koble antennekablene til deres respektive kontakter som er merket på WLAN-kortet.
4. Sett på plass:
 - a) bunndeksel
 - b) batteri
 - c) ExpressCard (ExpressCard-kort)
 - d) SD-kort
5. Følg fremgangsmåten i *Etter at du har arbeidet inne i datamaskinen*.

Ta av varmeavlederviften

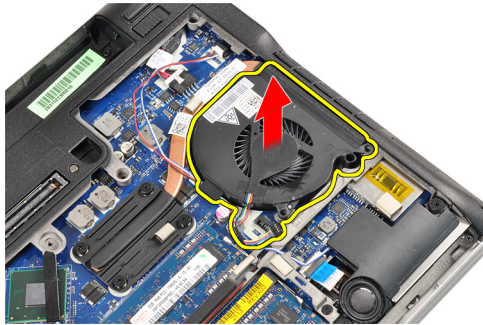
1. Følg fremgangsmåten i *Før du arbeider inne i datamaskinen*.
2. Ta ut:
 - a) SD-kort
 - b) ExpressCard (ExpressCard-kort)
 - c) batteri
 - d) bunndeksel
3. Koble fra kablen til varmeavlederviften.



4. Skru ut skruene som fester varmeavlederviften til datamaskinen.



5. Løft ut varmeavlederviften.

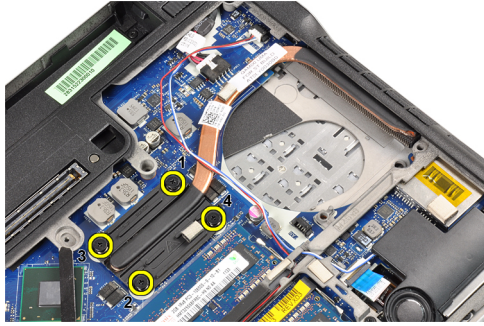


Sette inn varmeavlederviften

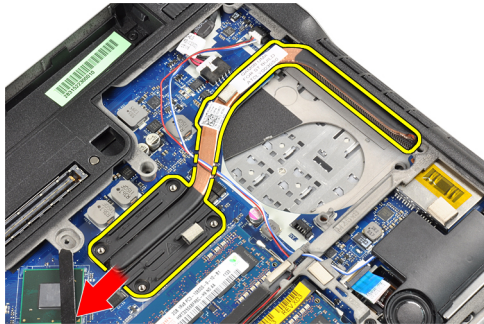
1. Sett varmavlederviften i sporet.
2. Trekk til skruene som fester varmeavlederviften til datamaskinen.
3. Koble til kabelen til varmeavlederviften.
4. Sett på plass:
 - a) bunndeksel
 - b) batteri
 - c) ExpressCard (ExpressCard-kort)
 - d) SD-kort
5. Følg fremgangsmåten i *Etter at du har arbeidet inne i datamaskinen*.

Ta ut varmeavledermodulen

1. Følg fremgangsmåten i *Før du arbeider inne i datamaskinen*.
2. Ta ut:
 - a) SD-kort
 - b) ExpressCard (ExpressCard-kort)
 - c) batteri
 - d) bunndeksel
 - e) varmeavleder
3. Løsne skruene som fester varmeavledermodulen til datamaskinen.



4. Ta ut varmeavledermodulen.



Sette inn varmeavledermodulen

1. Sett varmeavledermodulen i sporet.
2. Trekk til skruene som fester varmeavledermodulen.
3. Sett på plass:
 - a) varmeavledervifte
 - b) bunndeksel
 - c) batteri
 - d) ExpressCard (ExpressCard-kort)
 - e) SD-kort
4. Følg fremgangsmåten i *Etter at du har arbeidet inne i datamaskinen.*

Ta ut høyttalerne

1. Følg fremgangsmåten i *Før du arbeider inne i datamaskinen.*
2. Ta ut:
 - a) SD-kort
 - b) ExpressCard (ExpressCard-kort)
 - c) batteri
 - d) bunndeksel
3. Koble fra høyttalerkabelen.



4. Ta høyttalerkabelen av føringskanalen.



5. Fjern skruene som fester høyttaleren til datamaskinen.



6. Skru ut skruene som fester den andre høyttaleren til datamaskinen.



7. Ta ut høyttalerne.

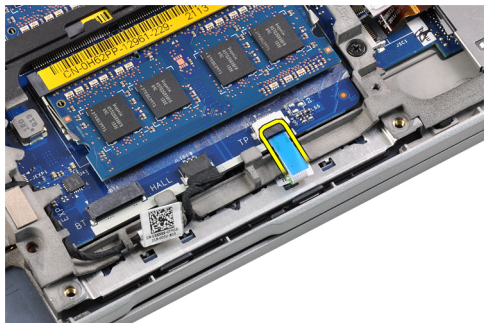


Montere høyttalerne

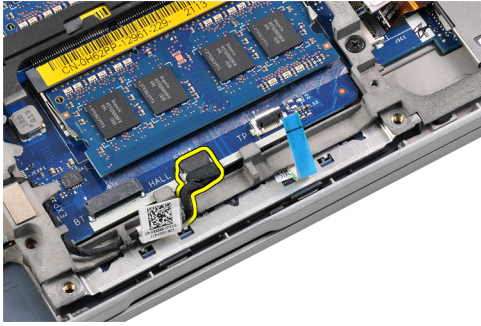
1. Plasser høyttalerne på det opprinnelige stedet, og koble høyttalerkablene.
2. Trekk til skruene som fester begge høyttalerne.
3. Sett på plass:
 - a) bunndeksel
 - b) batteri
 - c) ExpressCard (ExpressCard-kort)
 - d) SD-kort
4. Følg fremgangsmåten i *Etter at du har arbeidet inne i datamaskinen*.

Ta av kabinettbasen

1. Følg fremgangsmåten i *Før du arbeider inne i datamaskinen*.
2. Ta ut:
 - a) SD-kort
 - b) ExpressCard (ExpressCard-kort)
 - c) batteri
 - d) bunndeksel
 - e) håndleddstøtte
 - f) tastatur
 - g) Bluetooth-modul
 - h) varmeavledervifte
 - i) høyttalere
3. Koble fra kabelen til styreplaten.



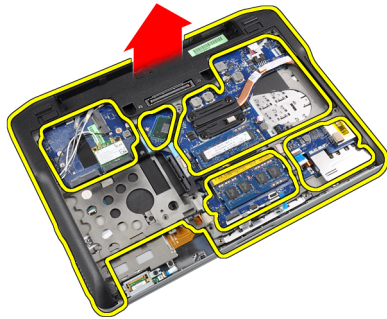
4. Koble fra hallsensorkabelen.



5. Skru ut skruene som fester kabinettbasen.



6. Løft opp kabinettbasen.



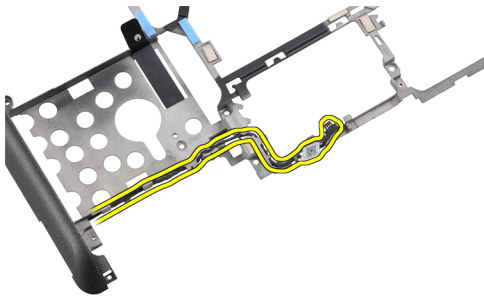
Sette på kabinettbasen

1. Plasser kabinettbasen på datamaskinen.
2. Trekk til skruene som fester kabinettbasen til datamaskinen.
3. Koble til følgende kabler:
 - a) hallsensorkabelen
 - b) styrepute
4. Sett på plass:
 - a) høyttalere
 - b) varmeavledervifte
 - c) Bluetooth-modul
 - d) tastatur
 - e) håndleddstøtte
 - f) bunndeksel
 - g) batteri

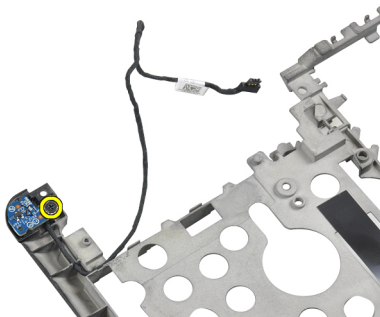
- h) ExpressCard (ExpressCard-kort)
 - i) SD-kort
5. Følg fremgangsmåten i *Etter at du har arbeidet inne i datamaskinen.*

Ta ut hallsensoren

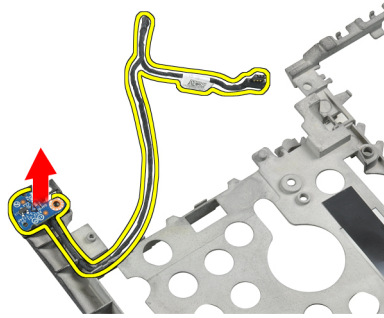
1. Følg fremgangsmåten i *Før du arbeider inne i datamaskinen.*
2. Ta ut:
 - a) SD-kort
 - b) ExpressCard (ExpressCard-kort)
 - c) batteri
 - d) bunndeksel
 - e) håndleddstøtte
 - f) tastatur
 - g) Bluetooth-modul
 - h) varmeavledervifte
 - i) høyttalere
 - j) basekabinett
3. Før hallsensorkabelen ut av kabelføringen.



4. Skru ut skruen som fester hallsensoren.



5. Ta ut hallsensoren.

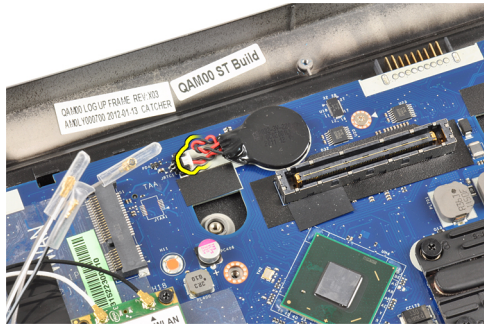


Sette inn hallsensoren

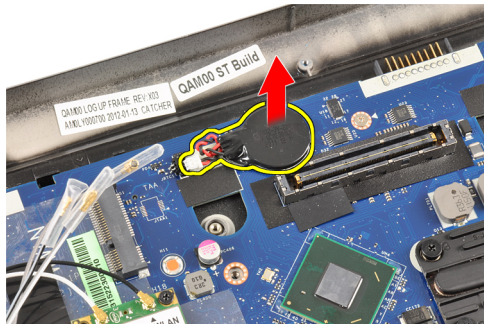
1. Plasser hallsensoren i sporet.
2. Trekk til skruen som fester hallsensoren.
3. Før og koble til hallsensorkabelen.
4. Sett på plass:
 - a) basekabinett
 - b) høyttalere
 - c) varmeavledervifte
 - d) Bluetooth-modul
 - e) tastatur
 - f) håndleddstøtte
 - g) bunndeksel
 - h) batteri
 - i) ExpressCard (ExpressCard-kort)
 - j) SD-kort
5. Følg fremgangsmåten i *Etter at du har arbeidet inne i datamaskinen.*

Ta ut knappcellebatteriet

1. Følg fremgangsmåten i *Før du arbeider inne i datamaskinen.*
2. Ta ut:
 - a) SD-kort
 - b) ExpressCard (ExpressCard-kort)
 - c) batteri
 - d) deksel
 - e) håndleddstøtte
 - f) tastatur
 - g) Bluetooth-modul
 - h) varmeavledervifte
 - i) høyttalere
 - j) basekabinett
3. Koble fra kabelen til knappcellebatteriet.



4. Lirk knappcellebatteriet løs og ta det ut av datamaskinen.



Sette inn knappcellebatteriet

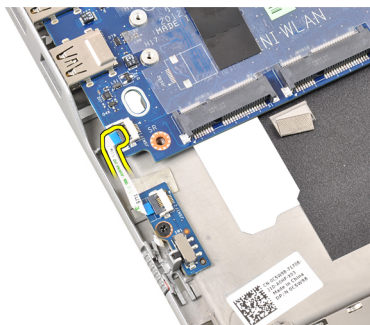
1. Sett inn knappcellebatteriet i det tilhørende sporet i datamaskinen.
2. Koble til kabelen til knappcellebatteriet.
3. Sett på plass:
 - a) basekabinett
 - b) høyttalere
 - c) Bluetooth-modul
 - d) varmeavledervifte
 - e) tastatur
 - f) håndleddstøtte
 - g) bunndeksel
 - h) batteri
 - i) ExpressCard (ExpressCard-kort)
 - j) SD-kort
4. Følg fremgangsmåten i *Etter at du har arbeidet inne i datamaskinen.*

Ta ut hovedkortet

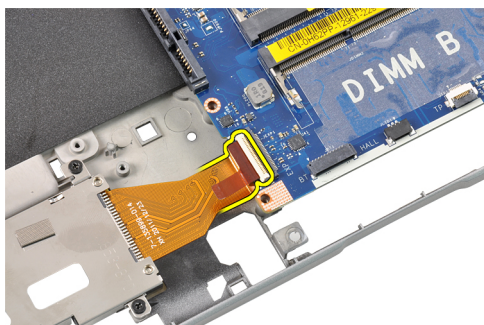
1. Følg fremgangsmåten i *Før du arbeider inne i datamaskinen.*
2. Ta ut:
 - a) SD-kort
 - b) ExpressCard (ExpressCard-kort)
 - c) batteri
 - d) bunndeksel
 - e) håndleddstøtte

- f) tastatur
- g) Bluetooth-modul
- h) varmeavledervifte
- i) varmeavledermodul
- j) høyttalere
- k) skjermenhet
- l) kabinettbase

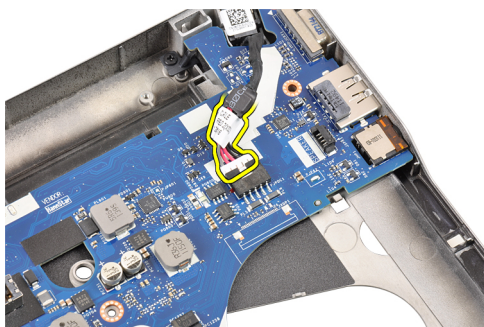
3. Koble fra kabelen på WiFi-kortet.



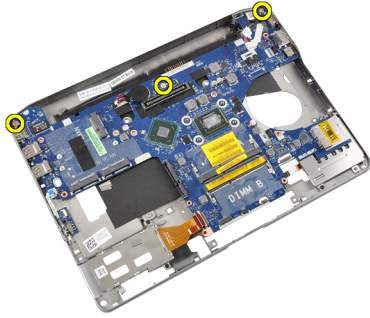
4. Koble fra kabelen til ExpressCard-rammen.



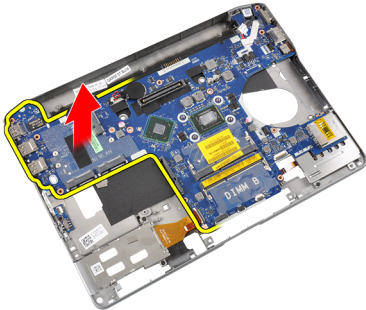
5. Koble fra strømkabelen.



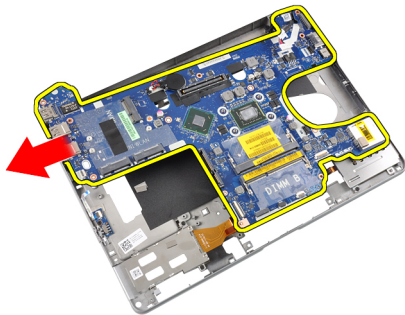
6. Skru ut skruene som fester hovedkortet til datamaskinen.



7. Løft den venstre kanten på hovedkortet til 45 graders vinkel.



8. Ta ut hovedkortet.



Sette inn hovedkortet

1. Sett hovedkortet på plass i datamaskinen.
2. Trekk til skruene som fester hovedkortet til datamaskinen.
3. Koble til følgende kabler:
 - a) strømkontakt
 - b) ExpressCard-ramme
 - c) WiFi-kort
4. Sett på plass:
 - a) kabinettbase
 - b) skjermenhet
 - c) høyttalere
 - d) varmeavledervifte
 - e) varmeavleder
 - f) Bluetooth-modul

- g) tastatur
- h) håndleddstøtte
- i) bunndeksel
- j) batteri
- k) ExpressCard (ExpressCard-kort)
- l) SD-kort

5. Følg fremgangsmåten i *Etter at du har arbeidet inne i datamaskinen.*

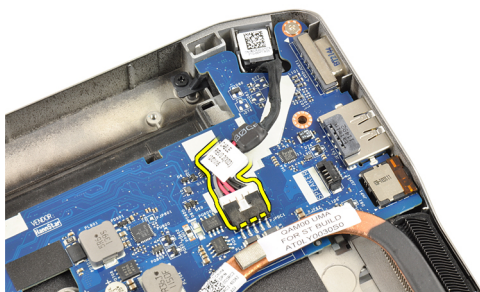
Ta ut strømkontaktporten

1. Følg fremgangsmåten i *Før du arbeider inne i datamaskinen.*

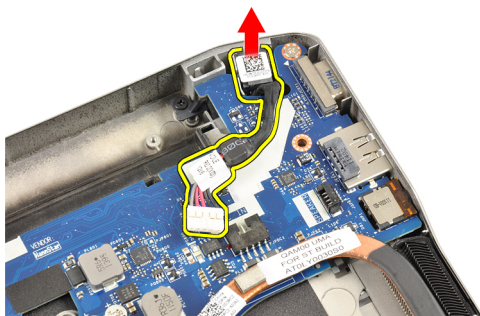
2. Ta ut:

- a) SD-kort
- b) ExpressCard (ExpressCard-kort)
- c) batteri
- d) bunndeksel
- e) håndleddstøtte
- f) tastatur
- g) Bluetooth-modul
- h) varmeavledervifte
- i) varmeavledermodul
- j) høyttalere
- k) basekabinett

3. Koble strømbryterkabelen fra hovedkortet.



4. Ta ut strømkontaktporten.

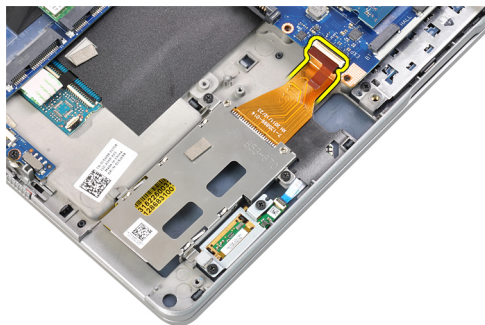


Sette inn strømkontaktporten

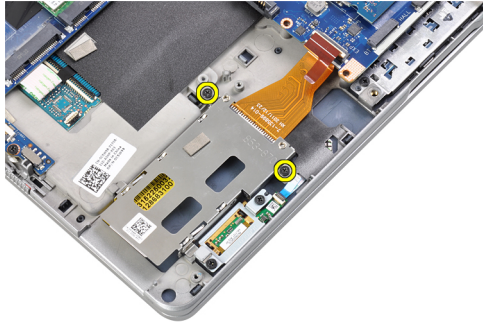
1. Sett inn strømkontaktporten i sporet.
2. Koble strømkontakten til hovedkortet.
3. Sett på plass:
 - a) basekabinett
 - b) høyttalere
 - c) varmeavledermodul
 - d) varmeavledervifte
 - e) Bluetooth-modul
 - f) tastatur
 - g) håndleddstøtte
 - h) bunndeksel
 - i) batteri
 - j) ExpressCard (ExpressCard-kort)
 - k) SD-kort
4. Følg fremgangsmåten i *Etter at du har arbeidet inne i datamaskinen.*

Ta ut ExpressCard-brønnen

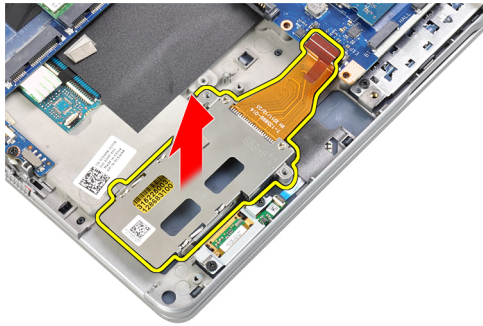
1. Følg fremgangsmåten i *Før du arbeider inne i datamaskinen.*
2. Ta ut:
 - a) SD-kort
 - b) ExpressCard (ExpressCard-kort)
 - c) batteri
 - d) bunndeksel
 - e) håndleddstøtte
 - f) tastatur
 - g) Bluetooth-modul
 - h) varmeavleder
 - i) høyttalere
 - j) basekabinett
3. Koble fra kabelen til ExpressCard-leseren.



4. Skru ut skruene som fester ExpressCard-rammen til datamaskinen.



5. Ta ut ExpressCard-rammen.



Sette inn ExpressCard-rammen

1. Sett ExpressCard-rammen på plass i datamaskinen.
2. Trekk til skruene for å feste ExpressCard-rammen til datamaskinen.
3. Koble til kabelen til ExpressCard-leseren.
4. Sett på plass:
 - a) basekabinett
 - b) høyttalere
 - c) varmeavleder
 - d) Bluetooth-modul
 - e) tastatur
 - f) håndleddstøtte
 - g) bunndeksel
 - h) batteri
 - i) ExpressCard (ExpressCard-kort)
 - j) SD-kort
5. Følg fremgangsmåten i *Etter at du har arbeidet inne i datamaskinen*.

Ta ut WiFi-kortet

1. Følg fremgangsmåten i *Før du arbeider inne i datamaskinen*.
2. Ta ut:
 - a) SD-kort
 - b) ExpressCard (ExpressCard-kort)
 - c) batteri
 - d) bunndeksel

- e) håndleddstøtte
- f) tastatur
- g) Bluetooth-modul
- h) varmeavledervifte
- i) høyttalere
- j) basekabinett

3. Koble fra kabelen på WiFi-kortet.



4. Skru ut skruen som fester WiFi-kortet til datamaskinen.



5. Ta ut WiFi-kortet.



Sette inn WiFi-kortet

1. Sett WiFi-kortet på plass i datamaskinen.
2. Trekk til skruen som fester WiFi-kortet til datamaskinen.
3. Koble til kabelen på WiFi-kortet.
4. Sett på plass:
 - a) basekabinett
 - b) høyttalere

- c) varmeavledervifte
- d) Bluetooth-modul
- e) tastatur
- f) håndleddstøtte
- g) bunndeksel
- h) batteri
- i) ExpressCard (ExpressCard-kort)
- j) SD-kort

5. Følg fremgangsmåten i *Etter at du har arbeidet inne i datamaskinen.*

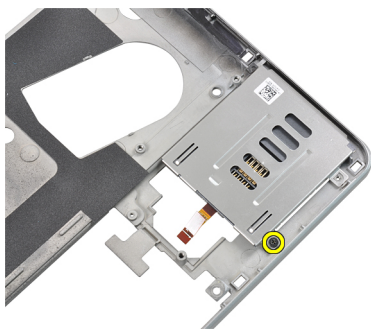
Ta ut smartkortrammen

1. Følg fremgangsmåten i *Før du arbeider inne i datamaskinen.*

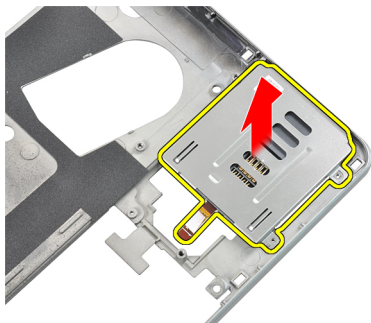
2. Ta ut:

- a) SD-kort
- b) ExpressCard (ExpressCard-kort)
- c) batteri
- d) bunndeksel
- e) håndleddstøtte
- f) tastatur
- g) varmeavledervifte
- h) Bluetooth-modul
- i) høyttalere
- j) skjermenhet
- k) nedre del av kabinettet
- l) hovedkort

3. Skru ut skruen som fester smartkortrammen til datamaskinen.



4. Ta ut smartkortbrønnen.



Sette inn smartkortrammen

1. Sett smartkortrammen på plass i datamaskinen.
2. Trekk til skruen som fester smartkortrammen til datamaskinen.
3. Sett på plass:
 - a) hovedkort
 - b) basekabinett
 - c) skjermenhet
 - d) høyttalere
 - e) Bluetooth-modul
 - f) varmeavledervifte
 - g) tastatur
 - h) håndleddstøtte
 - i) bunndeksel
 - j) batteri
 - k) ExpressCard (ExpressCard-kort)
 - l) SD-kort
4. Følg fremgangsmåten i *Etter at du har arbeidet inne i datamaskinen*.

Ta av skjermrammen

1. Følg fremgangsmåten i *Før du arbeider inne i datamaskinen*.
2. Ta ut batteriet.
3. Lirk løs øvre kant av skjermrammen.



4. Fortsett langs sidene og bunnkanten av skjermrammen.



5. Ta skjermrammen av skjermenheten.



Montere skjermmrammen

1. Plasser skjermmrammen på skjermenheten.
2. Begynn i øvre hjørne, trykk på skjermmrammen og gå rundt hele rammen til den klikker på plass på skjermenheten.
3. Trykk på venstre og høyre kantene på skjermmrammen.
4. Monter batteriet.
5. Følg fremgangsmåten i *Etter at du har arbeidet inne i datamaskinen*.

Ta av skjermpanelet

1. Følg fremgangsmåten i *Før du arbeider inne i datamaskinen*.
2. Ta ut:
 - a) batteri
 - b) skjermmramme
3. Fjern skruene som fester skjermpanelet til skjermenheten.



4. Snu skjermpanelet.



5. Trekk av teipen på LVDS-kabelkontakten, og koble LVDS-kabelen fra skjermpanelet.



6. Ta av skjermpanelet fra skjermenheten.

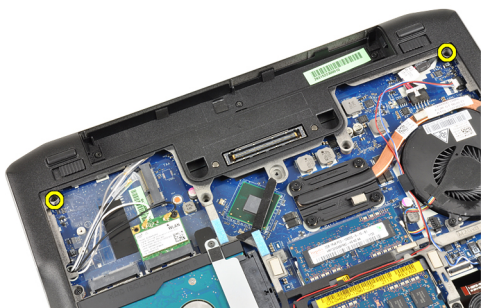


Sette på skjermpanelet

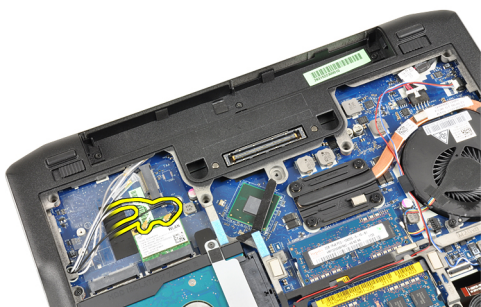
1. Fest teipen på LVDS-kabelkontakten, og koble LVDS-kabelen til skjermpanelet.
2. Plasser skjermpanelet på skjermenheten.
3. Trekk til skruene som fester skjermpanelet til skjermenheten.
4. Sett på plass:
 - a) skjermramme
 - b) batteri
5. Følg fremgangsmåten i *Etter at du har arbeidet inne i datamaskinen*.

Ta av skjermenheten

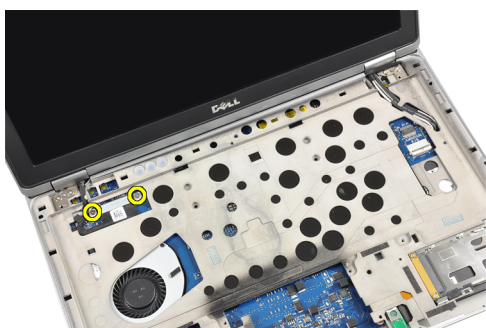
1. Følg fremgangsmåten i *Før du arbeider inne i datamaskinen*.
2. Ta ut:
 - a) SD-kort
 - b) ExpressCard (ExpressCard-kort)
 - c) batteri
 - d) bunndeksel
 - e) håndleddstøtte
 - f) tastatur
3. Skru ut de to skruene på undersiden av kabinettet.



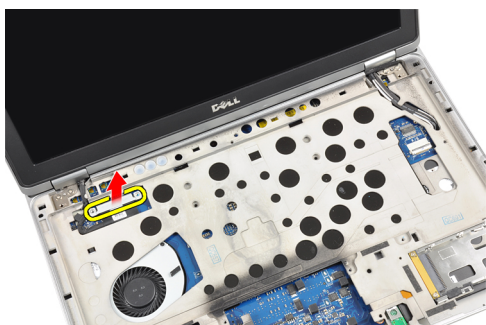
4. Koble fra eventuelle antennekabler som kan være koblet til trådløsløsningene, og fjern dem fra kabelføringene.



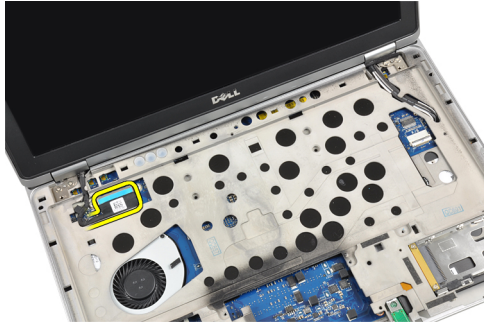
5. Skru ut skruene som fester LVDS-braketten til datamaskinen.



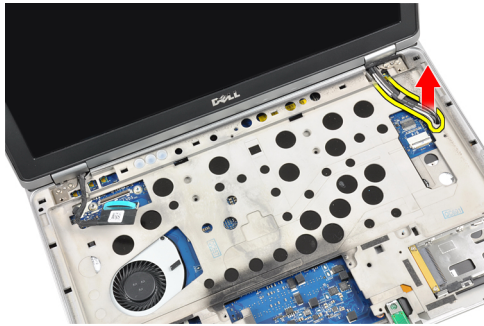
6. Ta av LVDS-braketten.



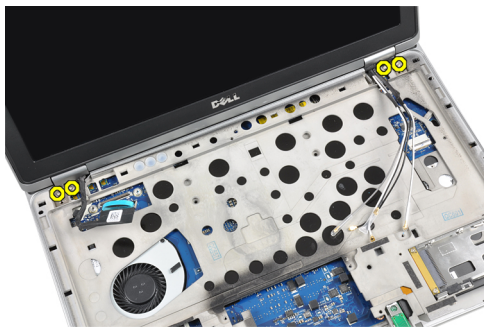
7. Koble fra LVDS-kabelen.



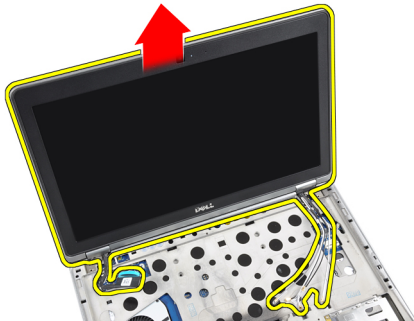
8. Trekk antennekablene gjennom åpningen øverst på datamaskinen.



9. Fjern skruene som holder skjermenheten til datamaskinen.



10. Løft skjermenheten opp fra kabinettet.



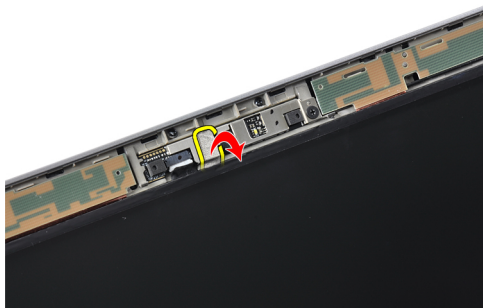
Montere skjermenheten

1. Plasser skjermenheten på datamaskinen.
2. Trekk til skruene som fester skjermenheten til datamaskinen.

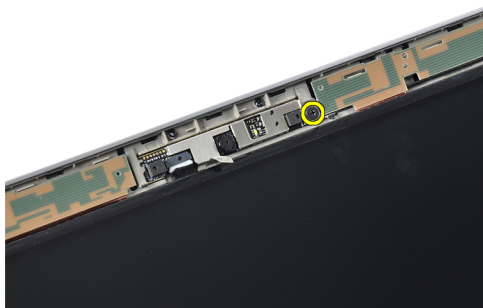
3. Før antennekablene gjennom kabelføringene.
4. Koble antennekablene til datamaskinen.
5. Før og koble til LVDS-kabelen.
6. Plasser LVDS-braketten i sporet.
7. Trekk til skruene for å feste LVDS-braketten til datamaskinen.
8. Før og koble til antennekablene som er koblet til trådløsløsningene.
9. Snu datamaskinen og trekk til skruene på undersiden.
10. Sett på plass:
 - a) tastatur
 - b) håndleddstøtte
 - c) bunndeksel
 - d) batteri
 - e) ExpressCard (ExpressCard-kort)
 - f) SD-kort
11. Følg fremgangsmåten i *Etter at du har arbeidet inne i datamaskinen*.

Ta ut kameraet

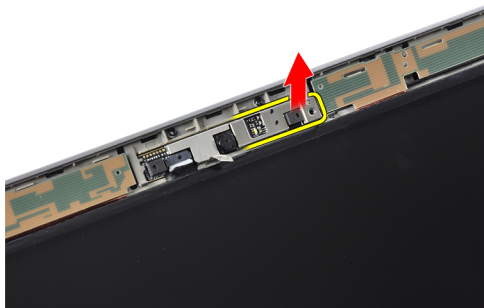
1. Følg fremgangsmåten i *Før du arbeider inne i datamaskinen*.
2. Ta ut:
 - a) batteri
 - b) skjermramme
3. Trekk av den ledende teipen.



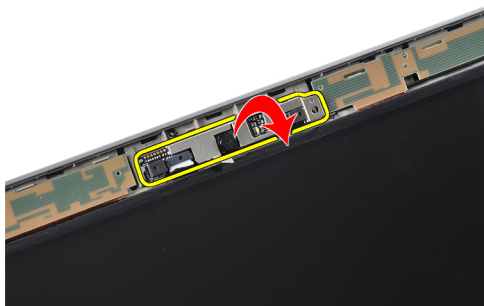
4. Skru ut skruen som fester kameraet til skjermenheten.



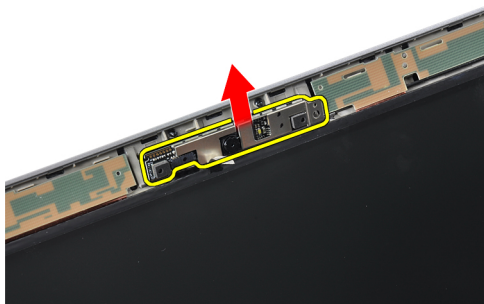
5. Løft opp høyre kant av kameraet.



6. Vipp kameraet utover.



7. Koble fra kamerakabelen og ta ut kameraet.

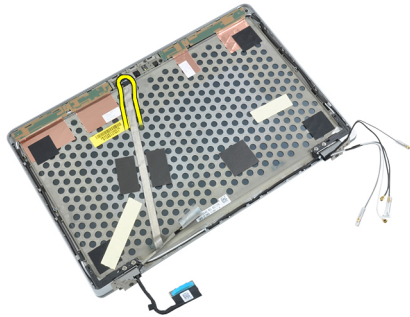


Montere kameraet

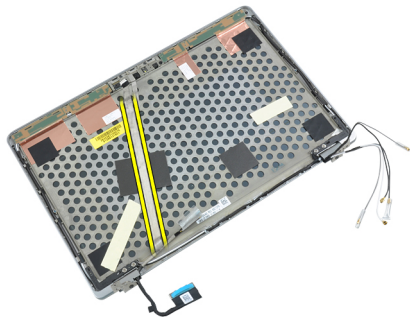
1. Sett kameraet i sporet på skjermpanelet.
2. Stram til skruen for å feste kameraet til skjermenheten.
3. Koble kamerakabelen til kameraet.
4. Fest den ledende teipen.
5. Sett på plass:
 - a) skjermramme
 - b) batteri
6. Følg fremgangsmåten i *Etter at du har arbeidet inne i datamaskinen.*

Ta ut LVDS- og kamerakabelen

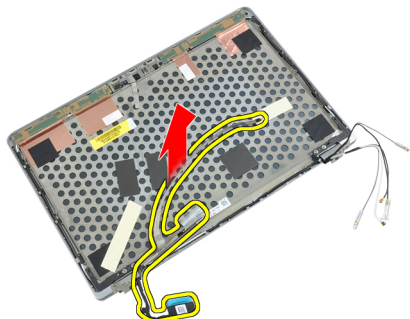
1. Følg fremgangsmåten i *Før du arbeider inne i datamaskinen.*
2. Ta ut:
 - a) SD-kort
 - b) ExpressCard (ExpressCard-kort)
 - c) batteri
 - d) bunndeksel
 - e) håndleddstøtte
 - f) tastatur
 - g) skjermmramme
 - h) skjermpanel
 - i) skjermenhet
3. Koble LVDS- og kamerakabelen fra kameraet.



4. Ta av teipen som fester LVDS- og kamerakabelen til skjermenheten.



5. Ta LVDS- og kamerakabelen av skjermenheten.



Sette inn LVDS- og kamerakabelen

1. Fest LVDS- og kamerakabelen til skjermenheten.
2. Koble til LVDS- og kamerakabelen
3. Sett på plass:
 - a) skjermenhet
 - b) skjermpanel
 - c) skjermramme
 - d) tastatur
 - e) håndleddstøtte
 - f) bunndeksel
 - g) batteri
 - h) ExpressCard (ExpressCard-kort)
 - i) SD-kort
4. Følg fremgangsmåten i *Etter at du har arbeidet inne i datamaskinen.*

Tilleggsinformasjon

Denne delen inneholder informasjon om tilleggsfunksjoner på datamaskinen.

Informasjon om forankringsport

Forankringsporten brukes til å koble den bærbare datamaskinen til en forankringsstasjon (tillegg).



1. Forankringsport

Systemoppsett

Systemoppsettet gir deg muligheten til å administrere datamaskinens maskinvare og spesifisere BIOS-alternativer. Fra systemoppsettet kan du:

- Endre NVRAM-innstillingene etter at du har lagt til eller fjernet maskinvare.
- Se på systemets maskinvarekonfigurering
- Aktivere eller deaktivere integrerte enheter
- Sette ytelses- og strømadministrasjonsgrenser
- Administrere datamaskinens sikkerhet

Oppstartsrekkefølge

Oppstartsrekkefølgen gir deg muligheten til å overstyre den systemdefinerte oppstartsrekkefølgen, og starte på en angitt enhet (f.eks. en optisk stasjon eller annen harddisk). Under POST, når Dell-logoen vises, kan du:

- Åpne systemkonfigurasjon ved å trykke <F2>
- Åpne en engangsoppstartsmeny ved å trykke <F12>

Oppstartsmenyen vises enhetene som du kan starte fra, inkludert et alternativ for diagnostisering. Alternativene på oppstartsmenyen er:

- Removable Drive (ekstern flyttbar stasjon) (hvis tilgjengelig)
- STXXXX Drive (stasjon STXXXX)
 - ✎ **MERK:** XXX angir SATA-nummeret.
- Optical Drive (optisk stasjon)
- Diagnostics (Diagnostikk)
 - ✎ **MERK:** Hvis du velger Diagnostics, vil du bli presentert med **ePSA diagnostics**-skjermen.

Skjermen med oppstartsekvensen gir deg også muligheten til å gå inn på systemoppsettet.


Navigeringsknapper

Følgende tabell viser navigeringstastene for systemoppsettet.


✎ **MERK:** Når det gjelder de fleste av alternativene på systemoppsettet så blir de endringene du gjør registrert, men de vil ikke gjelde før etter at du har startet systemet på nytt.

Tabell 1. Navigeringsknapper

Taster	Navigasjon
Opp-pil	Går til forrige felt
Ned-pil	Går til neste felt

Taster	Navigasjon
<Enter>	Gir deg muligheten til å velge en verdi i det valgte feltet (hvis mulig), eller følge en kobling i et felt.
Mellomromstast	Utvider eller slår sammen en nedtrekkslistem hvis tilgjengelig.
<Tab>	Flytter markøren til neste fokusområde.  MERK: Gjelder bare standard grafisk visning.
<Esc>	Går til forrige side helt fra til hovedmenyen. Hvis du trykker <Esc> på hovedmenyen, vil du blir presentert med en melding som ber deg lagre ev. endringer og starte systemet på nytt.
<F1>	Viser systemoppsettets hjelpefil.

Alternativer i System Setup (systemoppsett)



 **MERK:** Avhengig av datamaskinen og enhetene som er installert, er det mulig at noen av elementene i denne listen ikke vises.

Tabell 2. Generelt

Alternativ	Beskrivelse
System Information (systeminformasjon)	Denne delen inneholder en oversikt over de viktigste maskinvarefunksjonene på datamaskinen. <ul style="list-style-type: none"> • System Information (systeminformasjon) • Memory Information (minneinformasjon) • Processor Information (prosessorinformasjon) • Device Information (enhetsinformasjon)
Battery Information (batteriinformasjon)	Viser batteriets ladestatus.
Boot Sequence (oppstartsrekkefølge)	Med denne funksjonen kan du angi rekkefølgen som BIOS bruker for å søke gjennom enheter på jakt etter et operativsystem. Alle alternativene nedenfor er valgt. <ul style="list-style-type: none"> • Diskette Drive (diskettstasjon) • Internal HDD (intern harddisk) • USB Storage Device (USB-lagringenhet) • CD/DVD/CD-RW Drive (CD/DVD/CD-RW-stasjon) • Onboard NIC (integrrert nettverkskort) <p>Du kan også velge alternativet Boot List (oppstartsliste). Alternativene er:</p> <ul style="list-style-type: none"> • Legacy (Eldre) (standardinnstilling)

Alternativ	Beskrivelse
	<ul style="list-style-type: none"> • UEFI
Date/Time (dato/klokkeslett)	Her kan du angi dato og klokkeslett.

Tabell 3. System Configuration (systemkonfigurasjon)

Alternativ	Beskrivelse
Integrated NIC (integreert nettverkskort)	<p>Her kan du konfigurere den integrerte nettverkskontrolleren. Alternativene er:</p> <ul style="list-style-type: none"> • Disabled (deaktivert) • Enabled (aktivert) • Enabled w/PXE (aktivert m/PXE) (standardinnstilling)
Parallel Port (parallellport)	<p>Her kan du definere og angi hvordan parallellporten på forankringsstasjonen skal fungere. Du har følgende alternativer for parallellporten::</p> <ul style="list-style-type: none"> • Disabled (deaktivert) • AT • PS2 • ECP
Serial Port (serieport)	<p>Identifiserer og definerer serieportinnstillingene. Du kan angi serieporten til:</p> <ul style="list-style-type: none"> • Disabled (deaktivert) • COM1 (standardinnstilling) • COM2 • COM3 • COM4 <p> MERK: Operativsystemet kan tildele ressurser selv om denne innstillingen er deaktivert.</p>
SATA Operation (SATA-funksjon)	<p>Her kan du konfigurere den interne SATA-harddiskkontrolleren. Alternativene er:</p> <ul style="list-style-type: none"> • Disabled (deaktivert) • ATA • AHCI • RAID On (RAID på) (standardinnstilling) <p> MERK: SATA er konfigurert til å støtte RAID-modus.</p>
Drives (stasjoner)	Her kan du konfigurere de innebygde SATA-stasjonene. Alternativene er:






Alternativ	Beskrivelse
	<ul style="list-style-type: none"> • SATA-0 • SATA-1 • SATA-4 • SATA-5 <p>Standardinnstilling: Alle stasjoner er aktiverte.</p>
SMART Reporting (SMART-rapportering)	<p>Dette feltet avgjør om harddiskfeil for de integrerte harddiskene rapporteres under oppstart. Denne teknologien er en del av SMART-spesifikasjonen (Self Monitoring Analysis and Reporting Technology).</p> <ul style="list-style-type: none"> • Enable SMART Reporting (aktiver SMART-rapportering): Dette alternativet er deaktivert som standard.
USB Configuration (USB-konfigurasjon)	<p>Her kan du definere USB-konfigurasjonen. Alternativene er:</p> <ul style="list-style-type: none"> • Enable Boot Support (aktiver oppstartstøtte) • Enable External USB Port (aktiver ekstern USB-port) <p>Standardinnstilling: Begge alternativene er aktivert.</p>
USB PowerShare	<p>Her kan du konfigurere virkemåten til USB PowerShare-funksjonen. Alternativet er deaktivert som standard.</p> <ul style="list-style-type: none"> • Enable USB PowerShare (aktiver USB PowerShare)
Keyboard illumination (tastaturlys)	<p>Her kan du velge modus for funksjonen for tastaturlys. Alternativene er:</p> <ul style="list-style-type: none"> • Disabled (deaktivert) (standardinnstilling) • Level is 25% (nivået er 25 %) • Level is 50% (nivået er 50 %) • Level is 75% (nivået er 75 %) • Level is 100% (nivået er 100 %)
Stealth Mode Control (Stealth-moduskontroll)	<p>Her kan du angi modusen som vil slå av alt lys og lyd fra systemet. Alternativet er deaktivert som standard.</p> <ul style="list-style-type: none"> • Enable Stealth Mode (aktiver Stealth-modus)
Miscellaneous Devices (diverse enheter)	<p>Her kan du aktivere eller deaktivere de ulike integrerte enhetene. Alternativene er:</p>


Alternativ	Beskrivelse
	<ul style="list-style-type: none"> • Enable Internal Modem (aktiver internt modem) • Enable Microphone (aktiver mikrofon) • Enable eSATA Ports (aktiver eSATA-porter) • Hard Drive Free Fall Protection (fallbeskyttelse for harddisk) • Enable Module Bay (aktiver modulstasjon) • Enable ExpressCard (aktiver ExpressCard) • Enable Camera (aktiver kamera) • Enable Media Card (aktiver mediekort) • Disable Media Card (deaktiver mediekort)
	Standardinnstilling: Alle enheter er aktivert

Tabell 4. Video (skjerm)

Alternativ	Beskrivelse
LCD Brightness (LCD-lysstyrke)	Her kan du angi lysstyrken på panelet når omgivelsessensoren er av.
Optimus	Her kan du aktivere eller deaktivere NVIDIA Optimus-teknologien. <ul style="list-style-type: none"> • Enable Optimus (aktiver Optimus) – Standardinnstilling.

Tabell 5. Security (sikkerhet)

Alternativ	Beskrivelse
Intel TXT (LT-SX) Configuration (konfigurasjon av Intel TXT (LT-SX))	Dette alternativet er deaktivert som standard.
Admin Password (administratorpassord)	Her kan du angi, endre eller slette administratorpassordet. <ul style="list-style-type: none">  MERK: Du må angi administratorpassordet før du kan angi passord for systemet eller harddisken.  MERK: Passordendringer trer i kraft umiddelbart.  MERK: Hvis du sletter administratorpassordet, slettes system- og harddiskpassordet automatisk.  MERK: Passordendringer trer i kraft umiddelbart. Standardinnstilling: Ikke angitt
System Password (systempassord)	Her kan du angi, endre eller slette systempassordet. <ul style="list-style-type: none">  MERK: Passordendringer trer i kraft umiddelbart. Standardinnstilling: Ikke angitt
Internal HDD-0 Password (internt HDD-0-passord)	Her kan du angi, endre eller slette administratorpassordet. Standardinnstilling: Ikke angitt

Alternativ	Beskrivelse
Strong Password (sterkt passord)	Her kan du angi at sterke passord alltid må angis. Standardinnstilling: Enable Strong Password (aktiver sterkt passord) er ikke valgt.
Password Configuration (passordkonfigurering)	Du kan selv definere lengden på passordet ditt. Min = 4, Maks = 32
Password Bypass (forbigå passord)	Her kan du aktivere eller deaktivere tillatelse til å gå forbi systempassordet og det interne HDD-passordet hvis de er angitt. Alternativene er: <ul style="list-style-type: none"> • Disabled (deaktivert) (standardinnstilling) • Reboot bypass (forbigåelse ved omstart)
Password Change (passordendring)	Her kan du aktivere eller deaktivere tillatelse til å endre system- og harddiskpassordet når administratorpassordet er angitt. Standardinnstilling: Allow Non-Admin Password Changes (tillat endring av andre passord enn administratorpassord) er ikke valgt.
Non-Admin Setup Changes (konfigurasjonsendringer av andre enn administrator)	Her kan du bestemme om endringer i konfigurasjon er tillatt når et administratorpassord er angitt. Alternativet er deaktivert. <ul style="list-style-type: none"> • Allows Wireless Switch Changes (tillater endring i trådløstilkobling)
TPM Security (TPM-sikkerhet)	Her kan du aktivere Trusted Platform Module (TPM) under POST. Standardinnstilling: Alternativet er deaktivert.
CPU XD Support (CPU XD-støtte)	Her kan du aktivere modusen Execute Disable (utfør deaktivering) for prosessoren. Standardinnstilling: Enable CPU XD Support (aktiver CPU XD-støtte)
Computrace	Her kan du aktivere eller deaktivere programvaren Computrace (tilleggsutstyr) Alternativene er: <ul style="list-style-type: none"> • Deactivate (deaktiver) (standardinnstilling) • Disable (deaktiver) • Activate (aktiver)  MERK: Alternativene Activate (aktiver) og Deactivate (deaktiver) aktiverer eller deaktiverer funksjonen permanent slik at den ikke kan endres senere.
CPU XD Support (CPU XD-støtte)	Her kan du aktivere modusen Execute Disable (utfør deaktivering) for prosessoren. Standardinnstilling: Enable CPU XD Support (aktiver CPU XD-støtte)
OROM Keyboard Access (OROM-tastaturtilgang)	Her kan du definere tilgang til skjermbildene Option ROM Configuration ved hjelp av hurtigtaster under oppstart. Alternativene er: <ul style="list-style-type: none"> • Enable (aktiver) (standardinnstilling) • One Time Enable (aktiver én gang) • Disable (deaktiver)
Admin Setup Lockout (utestenging fra oppsett ved angitt administratorpassord)	Gjør at du kan hindre brukere i å komme inn i oppsettet når det er angitt et administratorpassord. Standardinnstilling: Disabled (deaktivert)

Tabell 6. Performance (ytelse)

Alternativ	Beskrivelse
Multi Core Support (støtte for flere kjerner)	<p>Dette feltet angir om én eller samtlige kjerner skal være aktivert i prosessen. Noen programmer får bedre ytelse med flere kjerner. Dette alternativet er aktivert som standard. Du kan aktivere eller deaktivere støtte for flere kjerner for prosessoren. Alternativene er:</p> <ul style="list-style-type: none"> • All (alle) (standardinnstilling) • 1 • 2
Intel SpeedStep	<p>Her kan du aktivere eller deaktivere funksjonen Intel SpeedStep. Standardinnstilling: Enable Intel SpeedStep (aktiver Intel SpeedStep)</p>
C States Control (C-statuskontroll)	<p>Her kan du aktivere eller deaktivere hvilestater for en ekstra prosessor. Standardinnstilling: Alternativene C states (C-status), C3, C6, Enhanced C-states (forsterket C-status) og C7 er aktivert.</p>
Intel TurboBoost	<p>Her kan du aktivere eller deaktivere prosessormodusen Intel TurboBoost. Standardinnstilling: Enable Intel TurboBoost (aktiver Intel TurboBoost)</p>
Hyper-Thread Control (hypertrådstyring)	<p>Her kan du aktivere eller deaktivere hypertrådkjøring i prosessoren. Standardinnstilling: Enabled (aktivert)</p>

Tabell 7. Power Management (strømstyring)

Alternativ	Beskrivelse
AC Behavior (virkemåte ved vekselstrøm)	<p>Her kan du angi at datamaskinen skal slås på automatisk når en vekselstrømadapter kobles til. Alternativet er deaktivert.</p> <ul style="list-style-type: none"> • Wake on AC (vekk fra nettstrøm)
Auto On Time (automatisk på-klokkeslett)	<p>Her kan du angi et klokkeslett da datamaskinen skal slås på automatisk. Alternativene er:</p> <ul style="list-style-type: none"> • Disabled (deaktivert) (standardinnstilling) • Every Day (hver dag) • Weekdays (ukedager)
USB Wake Support (støtte for USB-vekking)	<p>Her kan du aktivere alternativet for at USB-enheter kan vekke datamaskinen fra ventemodus. Alternativet er deaktivert</p> <ul style="list-style-type: none"> • Enable USB Wake Support (aktiver støtte for USB-vekking)

Alternativ	Beskrivelse
Wireless Radio Control (trådløs radiostyring)	<p>Her kan du kontrollere WLAN- og WWAN-radio. Alternativene er:</p> <ul style="list-style-type: none"> • Control WLAN Radio (kontroller WLAN-radio) • Control WWAN Radio (kontroller WWAN-radio) <p>Standardinnstilling: Begge alternativene er deaktivert.</p>
Wake on LAN/WLAN (vekk fra nettverk)	<p>Dette alternativet lar datamaskinen starte fra status av når den trigges av et spesielt LAN-signal. Vekking fra ventemodus påvirkes ikke av denne innstillingen og må aktiveres i operativsystemet. Denne funksjonen virker bare når datamaskinen er koblet til AC-strømforsyning.</p> <ul style="list-style-type: none"> • Disabled (deaktivert) - Tillater ikke at systemet slås på av spesielle LAN-signaler når det mottar et vekkesignal fra LAN eller trådløs LAN. (standardinnstilling) • LAN Only (bare LAN) - Tillater at systemet slås på av spesielle LAN-signaler. • WLAN Only (bare WLAN) • LAN or WLAN (LAN eller WLAN)
Block Sleep (blokker dvalemodus)	<p>Her kan du hindre datamaskinen i å gå i dvalemodus. Alternativet er deaktivert som standard.</p> <ul style="list-style-type: none"> • Block Sleep (S3) (blokker dvalemodus (S3))
Primary Battery Configuration (primærbatterikonfigurasjon)	<p>Her kan du definere hvordan batteriet skal lades når datamaskinen er koblet til nettstrøm. Alternativene er:</p> <ul style="list-style-type: none"> • Standard Charge (standardlading) • Express Charge (hurtiglading) • Predominately AC use (hovedsakelig nettstrøm) • Auto Charge (automatisk lading) (standardinnstilling) • Custom Charge (egendefinert lading): Du kan angi hvor mange prosent batteriet må lades opp til.
Battery Slice Configuration (batterikonfigurasjon)	<p>Her kan du angi hvordan batteriet skal lades. Alternativene er:</p> <ul style="list-style-type: none"> • Standard Charge (standardlading) • Express Charge (hurtiglading) (standardinnstilling)

Tabell 8. POST Behavior (POST-atferd)

Alternativ	Beskrivelse
Adapter Warnings (adapteradvarsler)	<p>Her kan du aktivere adapteradvarselmeldinger når visse strømadaptere brukes. Alternativet er aktivert som standard.</p> <ul style="list-style-type: none"> • Enable Adapter Warnings (aktiver adapteradvarsler)
Mouse/Touchpad (mus/styrepute)	<p>Her kan du definere hvordan datamaskinen skal håndtere inndata fra mus og styrepute. Alternativene er:</p> <ul style="list-style-type: none"> • Serial Mouse (seriell mus) • PS2 Mouse (PS2-mus)

Alternativ	Beskrivelse
	<ul style="list-style-type: none"> • Touchpad/PS-2 On (styrepute/PS2 på) (standardinnstilling)
Numlock Enable (aktiver NumLock)	<p>Angir om NumLock-funksjonen kan aktiveres når datamaskinen starter. Dette alternativet er aktivert som standard.</p> <ul style="list-style-type: none"> • Enable Numlock (aktiver NumLock)
Fn Key Emulation (emulering av Fn-tasten)	<p>Her kan du tilordne <Scroll Lock>-tastfunksjonen på PS2-tastaturer med <Fn>-tasten på et internt tastatur. Alternativet er aktivert som standard.</p> <ul style="list-style-type: none"> • Enable Fn Key Emulation (aktiver emulering av Fn-tast)
Keyboard Errors (tastaturfeil)	<p>Spesifiserer om tastaturrelaterte feil rapporteres når det starter opp. Dette alternativet er aktivert som standard.</p> <ul style="list-style-type: none"> • Enable Keyboard Error Detection (aktiver tastaturfeildetektering)
POST Hotkeys (POST-hurtigtaster)	<p>Angir om påloggings skjermen skal vise en melding som viser tastesekvensen for å åpne menyen med alternativene for BIOS-opstart.</p> <ul style="list-style-type: none"> • Enable F12 Boot Option menu (aktiver F12-opstarts meny). Dette alternativet er aktivert som standard.
Fastboot (hurtigstart)	<p>Her kan du øke hastigheten på oppstartsprosessen. Alternativene er:</p> <ul style="list-style-type: none"> • Minimal • Thorough (grundig) (standardinnstilling) • Auto

Tabell 9. Virtualization Support (virtualiseringsstøtte)

Alternativ	Beskrivelse
Virtualization (virtualisering)	<p>Dette alternativet angir om en VMM (Virtual Machine Monitor) kan bruke de ekstra maskinvarefunksjonene i Intels virtualiseringsteknologi.</p> <ul style="list-style-type: none"> • Enable Intel Virtualization Technology (aktiver ...). Standardinnstilling.
VT for Direct I/O (VT for direkte I/U)	<p>Aktiverer eller deaktiverer Virtual Machine Monitor (VMM) gjennom bruk av ekstra maskinvare som tilbys av Intel Virtualization-teknologi for direkte I/U.</p> <ul style="list-style-type: none"> • Enable Intel Virtualization Technology for Direct I/O (aktiver ...). Standardinnstilling.

Tabell 10. Wireless (trådløs)

Alternativ	Beskrivelse
Wireless Switch (trådløsbryter)	<p>Her kan du angi hvilke trådløsenheter som skal styres av trådløsbryteren. Alternativene er:</p> <ul style="list-style-type: none"> • WWAN • Bluetooth • WLAN

Alternativ	Beskrivelse
	Alle alternativene er aktivert som standard.
Wireless Device Enable (aktiver trådløshet)	Her kan du aktivere eller deaktivere trådløshetene. Alternativene er: <ul style="list-style-type: none"> • WWAN • Bluetooth • WLAN
	Alle alternativene er aktivert som standard.

Tabell 11. Maintenance (vedlikehold)



Alternativ	Beskrivelse
Service Tag (servicemerke)	Viser datamaskinens servicemerke.
Asset Tag (gjenstandsmerke)	Her kan du opprette en gjenstandskode for systemet hvis det ikke allerede er gjort. Dette alternativet er ikke valgt som standard.

Tabell 12. System Logs (systemlogger)

Alternativ	Beskrivelse
BIOS Events (BIOS-hendelser)	Viser systemets hendelseslogger og gir deg mulighet til å tømme loggen. <ul style="list-style-type: none"> • Clear Log (tøm logg)

Oppdatere BIOS

Det anbefales at du oppdaterer BIOS (systemoppsettet) når du bytter hovedkort eller hvis det finnes en oppdatering tilgjengelig. På bærbare datamaskiner må du sørge for at batteriet er fulladet og koblet til en strømkontakt

1. Start datamaskinen på nytt.
2. Gå til support.dell.com/support/downloads.
3. Hvis du har datamaskinens servicekode eller ekspresservicekode:
 -  **MERK:** På skrivebordsmodeller er servicekoden tilgjengelig foran på datamaskinen.
 -  **MERK:** På bærbare modeller er servicekoden tilgjengelig under datamaskinen.
 - a) Tast inn **servicekoden** eller **ekspresservicekoden**, og klikk deretter **Submit** (send).
 - b) Klikk **Submit** (send) og gå til trinn 5.
4. Hvis du ikke har datamaskinens servicekode eller ekspresservicekoden, må du velge ett av følgende valg:
 - a) **Automatically detect my Service Tag for me (Finn servicekoden for meg automatisk)**
 - b) **Choose from My Products and Services List (Velg fra listen Mine produkter og tjenester)**
 - c) **Choose from a list of all Dell products (Velg fra en liste over alle Dell-produkter)**
5. På skjermen med programmer og drivere, under listen **Operating System** (operativsystem) må du velge **BIOS**.
6. Finn den siste BIOS-filen og klikk deretter **Download File** (last ned fil).
7. Velg ønsket nedlastingsmetode i vinduet **Please select your download method below** (velg nedlastingsmetode nedenfor). Klikk deretter **Download Now** (last ned nå).
Vinduet **File Download** (Filnedlasting) vises.
8. Klikk **Save** (lagre) for å lagre filen på datamaskinen din.
9. Klikk **Run** (kjør) for å installere den oppdaterte BIOS-filen på datamaskinen din.


Følg anvisningene på skjermen.


System- og installeringspassord

Du kan opprette et system- og et installeringspassord for å sikre datamaskinen.

Passordtype	Beskrivelse
System Password (Systempassord)	Et passord som du må taste inn for å kunne logge deg på systemet.
Setup password (Installeringspassord)	Et passord som du må taste inn for å få tilgang til datamaskinens BIOS-innstillinger.


 **FORSIKTIG: Passordfunksjonen gir deg et grunnleggende sikkerhetsnivå på datamaskinen din.**

 **FORSIKTIG: Alle kan få tilgang til data som er lagret på datamaskinen din hvis den ikke er låst og ligger uovervåket.**

 **MERK:** Datamaskinen din blir levert med system- og installeringspassordet deaktivert.

Tildele et system- installeringspassord

Du kan tildele et nytt **systempassord** og/eller et **installeringspassord**, eller endre et eksisterende **systempassord** og/eller **installeringspassord** bare når **Password Status** (Passordstatus) er **Unlocked** (ilåst). Hvis passordstatusen er **Locked** (låst), kan du ikke endre systempassordet.

 **MERK:** Hvis passordbryteren er deaktivert, vil det eksisterende system- og installeringspassordet bli slettet og du vil ikke trenge noen passord for å kunne komme inn på datamaskinen.

Hvis du vil på systeminnstillingene må du trykke <F2> rett etter at du har slått på maskinen eller startet på nytt.

1. På skjermen **System BIOS** eller **System Setup** (systemoppsett) må du velge **System Security** (systemsikkerhet) og deretter trykke <Enter>.

Skjermen **System Security** (systemsikkerhet) vises.

2. På skjermen **System Security** (systemsikkerhet) må du kontrollere at feltet **Password Status** (passordstatus) er **Unlocked** (ulåst).

3. Velg **System Password**, tast inn systempassordet og trykk deretter <Enter> eller <Tab>.

Bruk følgende retningslinje når du skal tildele systempassordet:

- Et passord kan ha opp til 32 tegn.
- Passordet kan inneholde numrene 0 til 9.
- bare små bokstaver er tillatt, slik at du kan ikke bruke store bokstaver.
- Bare følgende spesialtegn er tillatt: mellomrom, ("), (+), (,), (-), (.), (/), (:), (|), (\), (}), (').

Tast inn systempassordet på nytt når du blir bedt om det.

4. Tast inn systempassordet som du tastet inn tidligere og klikk deretter **OK**.
5. Velg **Setup Password**, tast inn systempassordet og trykk deretter <Enter> eller <Tab>.
En melding ber deg taste inn installeringspassordet på nytt.
6. Tast inn installeringspassordet som du tastet inn tidligere og klikk deretter **OK**.
7. Trykk <Esc> og du blir bedt om å lagre endringene.
8. Trykk <Y> hvis du vil lagre endringene.
Datamaskinen starter på nytt.

Slette eller endre et eksisterende system og/eller installasjonspassord.

Kontroller at **Password Status** (passordstatus) er ulåst (på systemoppsettet) før du prøver å slette eller endre eksisterende system- og/eller installeringspassordet. Du kan ikke slette eller endre et eksisterende system- eller installeringspassord hvis **Password Status** er låst.

Hvis du vil på systeminnstillingene må du trykke <F2> rett etter at du har slått på maskinen eller startet på nytt.

1. På skjermen **System BIOS** eller **System Setup** (systemoppsett) må du velge **System Security** (systemsikkerhet) og deretter trykke <Enter>. Skjermen **System Security** (systemsikkerhet) vises.
2. På skjermen **System Security** (systemsikkerhet) må du kontrollere at feltet **Password Status** (passordstatus) er **Unlocked** (ulåst).
3. Velg **System Password** (systempassord), endre eller slett eksisterende systempassord og trykk deretter <Enter> eller <Tab>.
4. Velg **Setup Password** (installeringspassord), endre eller slett eksisterende installeringspassord og trykk deretter <Enter> eller <Tab>.



MERK: Hvis du endrer system- og/eller installeringspassordet må du taste inn det nye passordet når du blir bedt om det. Hvis du skal slette system- og/eller installeringspassordet må du bekrefte slettingen når du blir bedt om det.

5. Trykk <Esc> og du blir bedt om å lagre endringene.
6. Trykk <Y> hvis du vil lagre endringene før du går ut av systemoppsettet. Datamaskinen starter på nytt.

Diagnostikk

Hvis du har problemer med datamaskinen din må du kjøre ePSA-diagnostiseringen før du tar kontakt med Dell for teknisk assistanse. Målet med denne diagnostiske kjøringen er å teste datamaskinens maskinvare uten behov for ekstern utstyr eller fare for tap av data. Hvis du ikke kan løse problemet på egen hånd, kan vårt service- og supportpersonell bruke resultatet fra diagnostikken til å hjelpe deg med å løse problemet.

Enhanced Pre-Boot System Assessment (ePSA)-diagnostikk

ePSA-diagnostikk (også kjent som systemdiagnostikk) utfører en komplett kontroll av maskinvaren din. ePSA er en del av BIOS, og startes internt av BIOS. den innebygde systemdiagnosen gir deg et sett med alternativer for spesielle enheter, eller enhetsgrupper, slik at du kan:

- Kjøre testene automatisk eller i et interaktivt modus
- Repetere testene
- Vise eller lagre testresultatene
- Utføre grundige tester for å introdusere flere testalternativer, som kan gi mer informasjon om enheten(e) med problemer
- Se på statusmeldinger som informerer deg om testene blir utført vellykket
- Se på feilmeldinger som informerer deg om problemer som oppstod under testing



FORSIKTIG: Du må bare bruke verktøyene for systemdiagnos til å teste datamaskinen din. Hvis du bruker testene på andre datamaskiner kan dette føre til ugyldige resultater eller ugyldige meldinger.



MERK: Noen av testene for spesielle enheter krever tilbakemelding fra brukeren. Du må alltid forsikre deg om at du er ved datamaskinen når du utfører diagnosetestene.





1. Slå på datamaskinen.
2. Når datamaskinen starter opp, må du trykke <F12> når du ser Dell-logoen.
3. På oppstartsmenyne må du velge alternativet **Diagnostics** (diagnostikk).
Vinduet **Enhanced Pre-boot System Assessment** vises, og her ser du en liste over alle enheten på datamaskinen. De diagnostiske verktøyene starter testene på alle registrerte enheter.
4. Hvis du ønske rå kjøre diagnostiske tester på en spesiell enhet, må du trykke <Esc> og deretter klikke **Yes** (ja) for å stoppe testene.
5. Velg deretter enheten på venstre pane og klikk deretter **Run Tests** (kjør tester).
6. Hvis det er noen problemer, vises feilkodene.
Noter deg feilkoden og ta kontakt med Dell.

Feilsøke datamaskinen din

Du kan feilsøke datamaskinen ved hjelp av diagnoselysene, pipekoder og feilmeldinger som vises/høres mens datamaskinen er i bruk.

Enhetsstatuslamper

Tabell 13. Enhetsstatuslamper

-  Slås på når du slår på datamaskinen og blinker når datamaskinen er i en strømstyringsmodus.
-  Slås på når datamaskinen leser eller skriver data.
-  Slås på og lyser konstant eller blinker for å angi batteriladestatusen.
-  Slås på når trådløst nettverk er aktivert.

Statuslampene på enheten er vanligvis plassert enten på toppen eller på venstre side av tastaturet. De brukes til å vise tilkoblings- og aktivitetsstatus for lager, batteri og trådløsenheter. De kan dessuten være nyttige som diagnoseverktøy når det foreligger en mulig feil i systemet.

Tabellen nedenfor viser hvordan du kan lese LED-kodene når det oppstår mulige feil.

Tabell 14. Lamper


Lagringslampe	Strømlampe	Trådløslampe	Feilbeskrivelse
Blinkende	Jevnt lys	Jevnt lys	Det kan ha oppstått en prosessorfeil.
Jevnt lys	Blinkende	Jevnt lys	Minnemoduler er registrert, men det har oppstått en feil.
Blinkende	Blinkende	Blinkende	Det er oppstått en mulig feil på hovedkortet.
Blinkende	Blinkende	Jevnt lys	Det kan ha oppstått en feil med skjerm-/grafikkortet.
Blinkende	Blinkende	Av	Systemfeil ved initialisering av harddisk ELLER systemfeil ved initialisering av Option ROM.
Blinkende	Av	Blinkende	Det oppstod et problem under initialiseringen av USB-kontrolleren.
Jevnt lys	Blinkende	Blinkende	Ingen minnemoduler er installert eller registrert.
Blinkende	Jevnt lys	Blinkende	Det oppstod et problem under initialiseringen av skjermen.
Av	Blinkende	Blinkende	Modemet hindrer systemet i å fullføre POST
Av	Blinkende	Av	Kunne ikke initialisere minnet, eller minnet støttes ikke.

Batteristatuslamper

Hvis datamaskinen er koblet til et strømuttak, fungerer batterilampen slik:

Gul og hvit lampe blinker vekselvis	En ikke godkjent eller ustøttet strømadapter (ikke fra Dell) er koplet til den bærbare maskinen.
Vekselvis gul blinking mens hvit lampe lyser hele tiden	Midlertidig batterisvikt med strømadapteren til stede.
Gul lampe blinker konstant	Kritisk batterisvikt med strømadapteren til stede.
Lampe av	Batteriet i full lademodus med strømadapteren til stede.
Hvit lampe på	Batteriet i lademodus med strømadapteren til stede.

Tekniske spesifikasjoner

 **MERK:** Tilbudet kan variere fra sted til sted. Følgende spesifikasjoner er bare dem som loven krever at skal følge med datamaskinen. Hvis du vil ha mer informasjon om datamaskinens konfigurasjon, klikker du på **Start** → **Hjelp og støtte**, og velger alternativet for å vise informasjon om datamaskinen.

Systeminformasjon	
Brikkesett	Brikkesett i Mobile Intel 7-serien
DRAM-bussbredde	64-biters
Flash EPROM	SPI 64 Mbit
PCIe-buss Gen 1	100 MHz
Ekstern busshastighet	DMI (5 GT/s)
Proseszor	
Typer	<ul style="list-style-type: none"> • Intel Core i3-serien • Intel Core i5-serien • Intel Core i7-serien
L3-hurtigbuffer	opptil 4 MB
Ekstern busshastighet	1333 MHz
Minne	
Minnekontakt	to SODIMM-spor
Minnekapasitet	1 GB, 2 GB eller 4 GB
Minnetype	DDR3 SDRAM (1600 MHz)
Minste minne	2 GB
Største minne	16 GB
Lyd	
Type	firekanals høydefinisjonslyd
Kontroller:	IDT92HD93
Stereokonvertering	24-biters (analog-til-digital og digital-til-analog)
Grensesnitt:	
Intern	høydefinisjonslyd

Lyd

Ekstern	mikrofoninngang / stereohodetelefoner / ekstern høyttalerkobling
Høyttalere	to
Intern høyttalerforsterker	1 W (RMS) per kanal
Volumkontroller	funksjonstaster på tastaturet og programmenyer

Skjermkort

Type	integrert på hovedkortet
Kontroller:	Intel HD Graphics

Kommunikasjon

Nettverksadapter	10/100/1000 Mb/s Ethernet (RJ-45)
Trådløs	internt trådløst lokalnett (WLAN) og trådløst fjernnett (WWAN)

Porter og kontakter

Lyd	én mikrofoninngang / stereoutgang for hodetelefon / høyttalerkobling
Skjermkort:	
Latitude E6230	én 19-pinnens HDMI-kontakt og én VGA-kontakt
Latitude E6330	én 19-pinnens HDMI-minikontakt og én VGA-kontakt
Nettverksadapter	én RJ-45-kontakt
USB	to USB 3.0-kompatible kontakter og én eSATA/USB 2.0-kompatibel kontakt
Minnekortleser	én 8-i-1-minnekortleser
Forankringsport	én
SIM-kort	ett

Kontaktløst smartkort

Støttede smartkort/teknologier	ISO14443A — 106 kbps, 212 kbps, 424 kbps og 848 kbps ISO14443B — 106 kbps, 212 kbps, 424 kbps og 848 kbps ISO15693 HID iClass FIPS201 NXP Desfire
--------------------------------	--

Skjerm

Type	HD, WLED
Størrelse	
Latitude E6230	12,5 tommer
Latitude E6330	13,3 tommer

Skjerm

Dimensjoner:

Latitude E6230

Høyde	300,90 mm (11,84 tommer)
Bredde	180,00 mm (7,08 tommer)
Diagonal	317,30 mm (12,49 tommer)
Aktivt område (X/Y)	276,61 mm (155,52 tommer)

Latitude E6330

Høyde	314,10 mm (12,36 tommer)
Bredde	188,70 mm (7,42 tommer)
Diagonal	336,60 mm (13,25 tommer)
Aktivt område (X/Y)	293,42 mm x 164,97 mm

Maksimal oppløsning 1366 x 768 piksler med 263 000 farger

Maksimal lysstyrke 200 nit

Visningsvinkel 0° (lukket) til 135°

Oppdateringsfrekvens 60 Hz

Minste visningsvinkler:

Horisontalt	+/- 40°
Vertikalt	+10°/-30°

Pikselbredde 0,2148 mm

Tastatur

Antall taster USA: 86 taster, Storbritannia: 87 taster, Brasil: 87 taster og Japan: 90 taster

Oppsett QWERTY/AZERTY/Kanji

Styrepute

Aktivt område:

X-akse	80,00 mm
Y-akse	40,70 mm

Batteri

Type	<ul style="list-style-type: none">• 3-cellers (32 WHr) litiumionbatteri med ExpressCharge• 6-cellers (65 WHr) litiumionbatteri med ExpressCharge• 6-cellers (58 WHr) litiumionbatteri
------	---

Dimensjoner:

3 celler

Dybde	29,97 mm (1,18 tommer)
Høyde	19,80 mm (0,78")
Bredde	208 mm (8,19 tommer)

6 celler

Dybde	54,1 mm (2,13 tommer)
Høyde	20,85 mm (0,82")
Bredde	214 mm (8,43 tommer)

Vekt:

3 celler	172,37 g (0,38 pund)
6 celler	335,66 g (0,74 pund)

Spenning	11,10 VDC
----------	-----------

Temperaturområde:

Ved bruk	0 °C til 35 °C (32 °F til 95 °F)
Ikke i bruk	-40 °C til 65 °C (-40 °F til 149 °F)

Knappcellebatteri	3 V CR2032 litium knappcelle
-------------------	------------------------------

Vekselstrømadapter

Type	65 W og 90 W
Inngangsspenning	100 V vs til 240 V vs
Inngangsstrøm (maks.)	1,5 A/1,6 A/1,7 A
Inngangsfrekvens	50 Hz til 60 Hz
Utgangseffekt	65 W og 90 W
Utgangsstrøm	3,34 A og 4,62 A (kontinuerlig)
Nominell utgangsspenning	19,5 +/-1,0 VDC
Temperaturområde:	
Ved bruk	0 °C til 40 °C (32 °F til 104 °F)
Ikke i bruk	-40 °C til 70 °C (-40 °F til 158 °F)

Fysiske mål

	Latitude E6230	Latitude E6330
Høyde	22,40 mm til 24,70 mm (0,88 tommer til 0,97 tommer)	25,40 mm til 30,10 mm (1,00 tomme til 1,19 tommer)
Bredde	309 mm (12,16 tommer)	335,00 mm (13,19 tommer)
Dybde	226 mm (8,89 tommer)	223,30 mm (8,79 tommer)
Vekt	1,43 kg (3,14 pund)	1,65 kg (3,64 pund)

Omgivelser

Temperatur:

Ved bruk

Latitude E6230 10 °C til 35 °C (50 °F til 95 °F)

Latitude E6330 0 °C til 35 °C (32 °F til 95 °F)

Under oppbevaring -40 °C til 65 °C (-40 °F til 149 °F)

Relativ fuktighet (maks.):

Ved bruk 10 til 90 % (ikke-kondenserende)

Under oppbevaring 5 til 95 % (ikke-kondenserende)

Høyde over havet (maks.):


Ved bruk -15,24 m til 3048 m (-50 fot til 10 000 fot)

Ikke i bruk -15,24 m til 10 668 m (-50 fot til 35 000 fot)

Luftforurensningsnivå

G1 som definert i ISA-S71.04-1985

Kontakte Dell

 **MERK:** Hvis du ikke har en aktiv Internett-tilkobling, kan du finne kontaktinformasjon på fakturaen, følgeseddelen, regningen eller i Dells produktkatalog.

Dell tilbyr flere nettbaserte og telefonbaserte støtte- og servicealternativer. Tilgjengeligheten varierer etter land og produkt. Det kan hende at enkelte tjenester ikke er tilgjengelige i ditt område. For å kontakte Dell for spørsmål om salg, teknisk støtte eller kundeservice:

1. Gå til **support.dell.com**.
2. Velg din støttekategori.
3. Hvis du ikke er kunde i USA, velger du landskode nederst på siden **support.dell.com**. Du kan også velge **All (Alle)** for å se flere valg.
4. Velg ønsket tjenestetype eller kundestøttetype basert på de behovene du har.